



คู่มือการปฏิบัติงาน

การเบิกเงินสวัสดิการ เกี่ยวกับการรักษาพยาบาล

กลุ่มบริหารงานการเงินและสินทรัพย์
สำนักงานเขตพื้นที่การศึกษามัธยมศึกษาชัยภูมิ
สำนักงานคณะกรรมการการศึกษาขั้นพื้นฐาน

คำรักษาพยาบาล

การขอเบิกเงินคำรักษาพยาบาลของบุคลากรในโรงเรียน

1. กรอกแบบคำขอแบบใบเบิกเงินสวัสดิการเกี่ยวกับการรักษาพยาบาล (แบบ 7131) ให้ครบถ้วนถูกต้อง
2. แนบเอกสารใบเสร็จรับเงิน (ใช้ลดหย่อนกระดาดแทนการติดกา) และหลักฐานอื่นๆ แล้วแต่กรณี ให้ครบถ้วน โดยใบเสร็จรับเงินจากสถานพยาบาล อย่างน้อยต้องมีรายการดังต่อไปนี้

- 2.1 ชื่อ สถานที่อยู่ หรือที่ทำการของผู้รับเงิน
- 2.2 วัน เดือน ปี ที่รับเงิน
- 2.3 รายการแสดงการรับเงินระบุว่าเป็นคำรักษาพยาบาลประเภทใด
- 2.4 จำนวนเงินทั้งตัวเลขและตัวอักษร
- 2.5 ลายมือชื่อของผู้รับเงิน

3. การเสนอให้ผู้อำนวยการโรงเรียนอนุมัติ กรณีผู้เบิกเป็นผู้อำนวยการโรงเรียน ผู้อนุมัติให้เบิกได้ต้องเป็นรองผู้อำนวยการโรงเรียนที่ได้รับมอบหมายเป็นผู้อนุมัติเบิกเงินคำรักษาของผู้อำนวยการโรงเรียน กรณีโรงเรียนไม่มีตำแหน่งรองผู้อำนวยการโรงเรียน หรือมีแต่ยังไม่มีผู้ดำรงตำแหน่งรองผู้อำนวยการโรงเรียน ให้บุคคลที่โรงเรียนมอบหมายเป็นลายลักษณ์อักษรให้ทำหน้าที่เจ้าหน้าที่การเงินของโรงเรียนซึ่งเป็นข้าราชการ เป็นผู้อนุมัติเบิกคำรักษาของผู้อำนวยการโรงเรียนแทนเลขธิการคณะกรรมการการศึกษาขั้นพื้นฐาน ตามคำสั่งคณะกรรมการการศึกษาขั้นพื้นฐาน ที่ 304/2557 ข้อ 3

4. ทำหนังสือสรุปใบสำคัญคำรักษาพยาบาล
5. ทำหนังสือนำส่ง ส่งมายังกลุ่มบริหารงานการเงินและสินทรัพย์ ภายในวันที่ 10 ของทุกเดือน
6. หากกลุ่มบริหารงานการเงินและสินทรัพย์ตรวจสอบเอกสารแล้วพบว่าต้องมีการแก้ไขข้อมูลเพิ่มเติม จะแจ้งรายละเอียดการแก้ไขไปทางกลุ่มไลน์ (Line Application) การเงินโรงเรียน หรือโทรแจ้งเป็นรายบุคคล

วิธีการตรวจสอบเบื้องต้น

1. ชื่อ-สกุล ในใบเสร็จรับเงินถูกต้อง ตรงกับใบขอเบิกและเอกสารแนบต่างๆ
2. ใบเสร็จรับเงินคำรักษาพยาบาลต้องไม่หมดอายุ โดยใบเสร็จรับเงินมีระยะเวลา 1 ปีนับถัดจากวันที่ที่ปรากฏในหลักฐานการรับเงิน หากพ้นกำหนดเวลาดังกล่าว ให้ถือว่าผู้มีสิทธิไม่ประสงค์ขอรับเงินสวัสดิการ
3. ยานอกบัญชีหลักแห่งชาติ จะเบิกได้ก็ต่อเมื่อมีหนังสือรับรองจากคณะกรรมการแพทย์ประกอบการเบิกจ่าย
4. ใบเสร็จรับเงินค่าอุปกรณ์ หรืออวัยวะเทียมและค่าบริการสาธารณสุข สถานพยาบาลต้องใส่รหัสของอุปกรณ์หรืออวัยวะเทียมหรือค่าบริการสาธารณสุขรายการนั้นๆ ในใบเสร็จรับเงินด้วย เพื่อส่วนราชการสามารถเทียบเคียงรายการ ในการเบิกจ่ายตามอัตราที่กรมบัญชีกลางกำหนด โดยสามารถตรวจสอบอัตราอุปกรณ์และ

อวัยวะเทียมได้ที่เว็บไซต์ของกรมบัญชีกลาง <https://mbdb.cgd.go.th/wel/searcheqp.jsp> (บางรายการไม่เป็นปัจจุบันต้องดูจากหนังสือใหม่ล่าสุดของกรมบัญชีกลางประกอบ)

5. การตรวจสอบอัตราค่าบริการเบิกจ่ายอัตราค่าบริการสาธารณสุขได้ที่เว็บไซต์ของกรมบัญชีกลาง <https://mbdb.cgd.go.th/wel/searchmed.jsp> (บางรายการไม่เป็นปัจจุบันต้องดูจากหนังสือใหม่ล่าสุดของกรมบัญชีกลางประกอบ)

6. ค่าหัตถการและวิสัญญีเป็นการผ่าตัดในท้องผ่าตัดไม่ต้องมีรหัสกรมบัญชีกลาง เบิกจ่ายได้ที่สถานพยาบาลเรียกเก็บ

7. การเบิกจ่ายค่ารักษาพยาบาลกรณีการบำบัดโรคด้วยวิธีการทางการแพทย์แผนไทยให้เป็นไปตาม ว.33 ลว. 11 เม.ย. 54 ซึ่งจะต้องมีใบรับรองแพทย์จากแพทย์แผนปัจจุบัน ซึ่งมีใบอนุญาตเป็นผู้ประกอบวิชาชีพเวชกรรมเพื่อประกอบการเบิกจ่าย โดยคำนวณรวมพร้อมประคบสมุนไพร เบิกได้ 250 บาท (เหมาจ่ายคำนวณ ค่าประคบ ค่าลูกประคบ และค่าบริการทางการแพทย์)

8. การเบิกค่ารักษาพยาบาลหมวดที่ 14 ค่าบริการทางกายภาพบำบัดและทางเวชกรรมฟื้นฟู ให้เบิกได้ตามที่สถานพยาบาลเรียกเก็บตาม ว.17 ลว. 9 ม.ค. 50

9. การตรวจสุขภาพประจำปีเบิกได้เฉพาะผู้มีสิทธิ (บุคคลในครอบครัวเบิกไม่ได้) การตรวจสุขภาพประจำปีให้ตรวจตามปีงบประมาณ ปีละ 1 ครั้ง และจะต้องเข้ารับการตรวจสุขภาพในสถานพยาบาลของทางราชการเท่านั้น

10. ค่าตรวจสุขภาพเพื่อขอใบรับรองแพทย์ และค่าบริการอื่นๆ ที่ไม่เกี่ยวข้องกับการรักษาพยาบาลจะไม่สามารถเบิกได้

11. กรณีค่ารักษาพยาบาลจากสาธารณสุขจังหวัดสามารถนำมาเบิกได้ ตามหนังสือกรมบัญชีกลางที่ กค. 0416.4/ว408 ลว.18 กันยายน 2561

12. กรณีการเจ็บป่วยฉุกเฉินรักษาในสถานพยาบาลเอกชน มีหลักเกณฑ์และแนวทางปฏิบัติตลอดจนอัตราและนิยามของฉุกเฉินไว้แล้ว หากกรณีดังกล่าวเป็นไปตามที่กำหนดไว้ในหนังสือกรมบัญชีกลาง ต่วนที่สุด ที่ กค 0416.4/ว333 ลว. 31 สิงหาคม 2560 และหนังสือกรมบัญชีกลางที่ กค 0416.4/76 ลว. 12 กุมภาพันธ์ 2561 ก็สามารถเบิกจ่ายได้ตามอัตราที่กำหนดไว้ และต้องแนบใบอนุญาตให้ดำเนินการสถานพยาบาล ใบอนุญาตให้ประกอบกิจการสถานพยาบาล

หลักฐานประกอบการขอเบิก

1. กรณีเบิกให้ตนเอง เอกสารที่เกี่ยวข้องมีดังนี้

1.1 กรอกแบบข้อมูลในแบบใบเบิกเงินสวัสดิการเกี่ยวกับการรักษาพยาบาล (แบบ 7131)

1.2 แนบใบเสร็จรับเงินค่ารักษาพยาบาลของสถานพยาบาลที่เข้ารับการรักษา (ไม่เกิน 1 ปี)

2. กรณีเบิกให้บุตร เบิกได้กรณีที่บุตรยังไม่บรรลุนิติภาวะ สามารถเบิกได้ 3 คน (บรรลุนิติภาวะแบ่งออกเป็น 2 กรณี คือ 1. อายุ 20 ปีบริบูรณ์ ถ้าเป็นกรณีมารดาเป็นผู้เบิกให้บุตร ให้รับรองตรงเป็นผู้ใช้สิทธิค่ารักษาพยาบาลสำหรับบุตร เพียงฝ่ายเดียวด้วย 2. จดทะเบียนสมรส ยกเว้นเป็นบุตรไร้/เสมือนไร้ความสามารถ

2.1 กรอกข้อมูลใบแบบใบเบิกเงินสวัสดิการเกี่ยวกับการรักษาพยาบาล (แบบ 7131)

2.2 แนบใบเสร็จรับเงินค่ารักษาพยาบาลของสถานพยาบาลที่เข้ารับการรักษา (ไม่เกิน 1 ปี)

2.3 สูติบัตร หรือสำเนาทะเบียนบ้านพร้อมรับรองสำเนา

2.4 กรณีผู้เบิกเป็นฝ่ายชายให้แนบทะเบียนสมรสพร้อมรับรองสำเนา หรือทะเบียนรับรองบุตร (คร.11) หรือ คำสั่งศาล

2.5 กรณีหย่าให้แนบสำเนานับที่กการหย่าเพื่อดูว่าบุตรอยู่ในความปกครองของใคร พร้อมรับรองสำเนา

3. กรณีเบิกคู่สมรส

3.1 กรอกข้อมูลใบแบบใบเบิกเงินสวัสดิการเกี่ยวกับการรักษาพยาบาล (แบบ 7131)

3.2 แนบใบเสร็จรับเงินค่ารักษาพยาบาลของสถานพยาบาลที่เข้ารับการรักษา (ไม่เกิน 1 ปี)

3.3 สำเนาทะเบียนสมรสของผู้มีสิทธิ พร้อมรับรองสำเนา

4. กรณีเบิกให้มารดา

4.1 กรอกข้อมูลใบแบบใบเบิกเงินสวัสดิการเกี่ยวกับการรักษาพยาบาล (แบบ 7131)

4.2 แนบใบเสร็จรับเงินค่ารักษาพยาบาลของสถานพยาบาลที่เข้ารับการรักษา (ไม่เกิน 1 ปี)

4.3 สำเนาทะเบียนบ้านของผู้มีสิทธิเบิก พร้อมรับรองสำเนา

5. กรณีเบิกให้บิดา บิดาของผู้มีสิทธิสามารถนำค่ารักษาพยาบาลมาเบิกกับทางราชการได้นั้น จะต้องเป็นบิดาโดยสายเลือดและเป็นบิดาชอบด้วยกฎหมาย ทั้งนี้ พิจารณาถึงความชอบด้วยกฎหมายนั้นจะพิจารณาได้ คือ บิดาจะต้องจดทะเบียนสมรสกับมารดาของผู้มีสิทธิ หากบิดาไม่ได้จดทะเบียนกับมารดา ผู้มีสิทธิอาจใช้หลักฐานอื่นในการรับรองว่าเป็นบิดาที่ชอบด้วยกฎหมายได้

5.1 กรอกข้อมูลใบแบบใบเบิกเงินสวัสดิการเกี่ยวกับการรักษาพยาบาล (แบบ 7131)

5.2 แนบใบเสร็จรับเงินค่ารักษาพยาบาลของสถานพยาบาลที่เข้ารับการรักษา (ไม่เกิน 1 ปี)

5.3 สำเนาทะเบียนบ้านของผู้มีสิทธิเบิก พร้อมรับรองสำเนา

5.4 สำเนาทะเบียนสมรสของบิดา พร้อมรับรองสำเนา

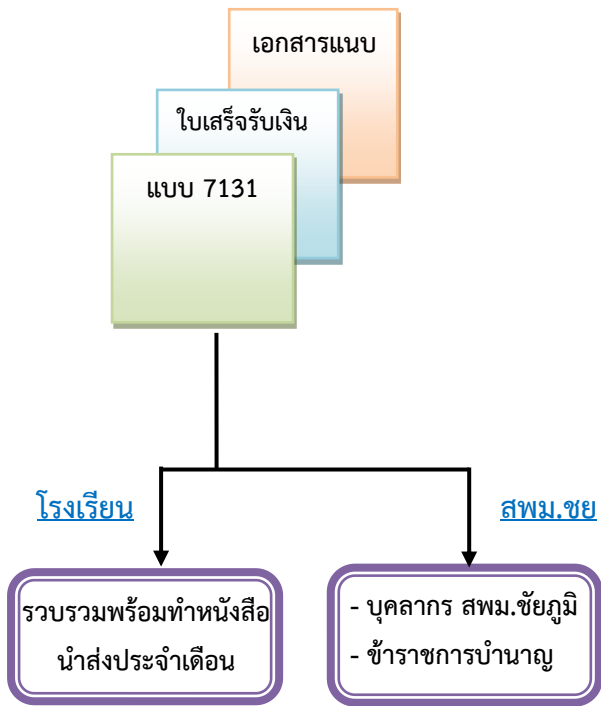
ขั้นตอนการเบิกเงินสวัสดิการเกี่ยวกับการรักษาพยาบาล
สำนักงานเขตพื้นที่การศึกษามัธยมศึกษาชัยภูมิ

ผู้เบิก ข้าราชการ, ลูกจ้างประจำ
ข้าราชการบำนาญ

กลุ่มบริหารงานการเงินและสินทรัพย์

ระยะเวลาดำเนินการ

ยื่นเอกสารดังนี้



ส่งเอกสารภายใน
วันที่ 10 ของเดือน
เพื่อรวบรวมเบิก

ธุรการกลุ่มการเงินฯ
รับบันทึกและเอกสาร
จากผู้เบิก

1 วัน

เจ้าหน้าที่ตรวจสอบ
ความครบถ้วน และถูกต้อง

5-10 นาที/ราย

ไม่ต้อง
ส่งกลับผู้เบิกเพื่อแก้ไข

เสนอ ผอ.เขต
เพื่อขออนุมัติเบิก

1 วัน

กลุ่มบริหารงานการเงินฯ ดำเนินการเบิกจ่ายต่อไป

1 วัน
หลังจากได้รับอนุมัติ

ใบเบิกเงินสวัสดิการเกี่ยวกับการรักษาพยาบาล

โปรดทำเครื่องหมาย ✓ ลงในช่อง พร้อมทั้งกรอกข้อความเท่าที่จำเป็น

1. ข้าพเจ้า.....ตำแหน่ง.....
.....สังกัด.....

2. ขอเบิกเงินค่ารักษาพยาบาลของ

- ตนเอง
- คู่สมรส ชื่อเลขประจำตัวประชาชน.....
- บิดา ชื่อเลขประจำตัวประชาชน.....
- มารดา ชื่อเลขประจำตัวประชาชน.....
- บุตร ชื่อเลขประจำตัวประชาชน.....
เกิดเมื่อ.....เป็นบุตรลำดับที่.....
- ยังไม่บรรลุนิติภาวะ เป็นบุตรไร้ความสามารถ หรือเสมือนไร้ความสามารถ

ป่วยเป็นโรค.....
และได้เข้ารับการตรวจรักษาพยาบาลจาก (ชื่อสถานพยาบาล).....
ซึ่งเป็นสถานพยาบาลของ ทางราชการ เอกชน ตั้งแต่วันที่.....ถึงวันที่.....
.....เป็นเงินรวมทั้งสิ้น.....บาท
(.....) ตามใบเสร็จรับเงินที่แนบ จำนวนฉบับ

3. ข้าพเจ้ามีสิทธิได้รับเงินค่ารักษาพยาบาล ตามพระราชกฤษฎีกาเงินสวัสดิการเกี่ยวกับการรักษาพยาบาล

- ตามสิทธิ เฉพาะส่วนที่ขาดอยู่จากสิทธิที่ได้รับจากหน่วยงานอื่น
 เฉพาะส่วนที่ขาดอยู่จากสัญญาประกันภัย

เป็นเงิน.....บาท (.....) และ

- (1) ข้าพเจ้า ไม่มีสิทธิได้รับค่ารักษาพยาบาลจากหน่วยงานอื่น
 มีสิทธิได้รับค่ารักษาพยาบาลจากหน่วยงานอื่นแต่เลือกใช้สิทธิจากทางราชการ
 มีสิทธิได้รับค่ารักษาพยาบาลตามสัญญาประกันภัย
 เป็นผู้ใช้สิทธิค่ารักษาพยาบาลสำหรับบุตรแต่เพียงฝ่ายเดียว
- (2).....ข้าพเจ้า ไม่มีสิทธิได้รับค่ารักษาพยาบาลจากหน่วยงานอื่น
 มีสิทธิได้รับค่ารักษาพยาบาลจากหน่วยงานอื่น แต่ค่ารักษาพยาบาลที่ได้รับต่ำกว่าสิทธิตามพระราชกฤษฎีกาฯ
 มีสิทธิได้รับค่ารักษาพยาบาลตามสัญญาประกันภัย
 มีสิทธิได้รับค่ารักษาพยาบาลจากหน่วยงานอื่นในฐานะเป็นผู้อาศัยสิทธิของผู้อื่น

4. เสนอ.....

ง

ข้าพเจ้าขอรับรองว่า ข้าพเจ้ามีสิทธิเบิกค่ารักษาพยาบาลสำหรับตนเองและบุคคลในครอบครัวตามจำนวนที่ขอเบิก ซึ่งกำหนดไว้ในกฎหมาย และข้อความข้างต้นเป็นจริงทุกประการ

(ลงชื่อ)ผู้ขอรับเงินสวัสดิการ
(.....)

วันที่.....เดือน.....พ.ศ.....

5. คำอนุมัติ

อนุมัติเบิกได้

(ลงชื่อ)
(.....)

ตำแหน่ง.....

6. ใบรับเงิน

ได้รับเงินสวัสดิการเกี่ยวกับการรักษาพยาบาล จำนวน.....บาท

(.....) ไว้ถูกต้องแล้ว

(ลงชื่อ)ผู้รับเงิน
(.....)

(ลงชื่อ)ผู้จ่ายเงิน
(.....)

วันที่.....เดือน.....พ.ศ.....

(ลงชื่อต่อเมื่อได้รับเงินแล้วเท่านั้น)

คำชี้แจง

ก ให้แนบสำเนาคำสั่งศาลที่สั่ง/พิพากษาให้เป็นบุคคลไร้ความสามารถหรือเสมือนไร้ความสามารถ

ข ให้มีคำชี้แจงด้วยว่ามีสิทธิเพียงใด และขาดอยู่เท่าใดกรณีได้รับจากหน่วยงานอื่นเมื่อเทียบสิทธิตามพระราชกฤษฎีกา เงินสวัสดิการเกี่ยวกับการรักษาพยาบาลหรือขาดอยู่เท่าใดเมื่อได้รับค่ารักษาพยาบาลตามสัญญาประกันภัย

ค ให้เติมคำว่า คู่สมรส บิดา มารดา หรือบุตร แล้วแต่กรณี

ง ให้เสนอต่อผู้มีอำนาจ



30 กันยายน 2553

เรื่อง หลักเกณฑ์กระทรวงการคลังว่าด้วยวิธีการเบิกจ่ายเงินสวัสดิการเกี่ยวกับการรักษาพยาบาล พ.ศ. 2553

เรียน ผู้ว่าราชการจังหวัด ปลัดกระทรวง อธิบดี เลขาธิการ ผู้อำนวยการ ผู้อำนวยการ อธิการบดี ผู้บัญชาการ
ตำรวจแห่งชาติ ผู้ว่าราชการกรุงเทพมหานคร ผู้อำนวยการสถานพยาบาลของทางราชการ

- สิ่งที่ส่งมาด้วย
1. พระราชกฤษฎีกาเงินสวัสดิการเกี่ยวกับการรักษาพยาบาล พ.ศ. 2553
 2. หลักเกณฑ์กระทรวงการคลังว่าด้วยวิธีการเบิกจ่ายเงินสวัสดิการเกี่ยวกับการรักษาพยาบาล พ.ศ. 2553
 3. แบบ 7129 – 7140 ที่ใช้ในการเบิกจ่ายค่ารักษาพยาบาล
 4. ประกาศกระทรวงการคลัง เรื่อง หลักเกณฑ์และอัตราค่ารักษาพยาบาล ประเภทผู้ป่วยใน สถานพยาบาลของเอกชนกรณีประสบอุบัติเหตุ อุบัติภัย หรือมีเหตุจำเป็นเร่งด่วน

ตามที่ได้มีการประกาศใช้พระราชกฤษฎีกาเงินสวัสดิการเกี่ยวกับการรักษาพยาบาล พ.ศ. 2553 ในราชกิจจานุเบกษา เมื่อวันที่ 2 เมษายน 2553 ตามสิ่งที่ส่งมาด้วย 1 และจะมีผลใช้บังคับในวันที่ 29 กันยายน 2553 ซึ่งเป็นวันที่พ้นกำหนด 180 วัน นับแต่วันที่ประกาศในราชกิจจานุเบกษา ตามเงื่อนไขที่กำหนดไว้ในพระราชกฤษฎีกาฯ นั้น

กรมบัญชีกลางพิจารณาแล้ว ขอเรียนว่า กระทรวงการคลังได้กำหนดหลักเกณฑ์กระทรวงการคลังว่าด้วยวิธีการเบิกจ่ายเงินสวัสดิการเกี่ยวกับการรักษาพยาบาล พ.ศ. 2553 ตามสิ่งที่ส่งมาด้วย 2 ดังนั้น อาศัยอำนาจตามความนัยข้อ 5 ข้อ 12 ข้อ 13 ข้อ 14 ข้อ 16 ข้อ 18 ข้อ 19 ข้อ 22 ข้อ 23 ข้อ 27 และข้อ 29 ของหลักเกณฑ์ดังกล่าวให้ผู้มีสิทธิและส่วนราชการถือปฏิบัติ ดังนี้

1. การเบิกจ่ายเงินค่ารักษาพยาบาลให้ใช้แบบพิมพ์ตามสิ่งที่ส่งมาด้วย 3 แบบพิมพ์อื่นๆ นอกเหนือจากที่กำหนดขึ้นใหม่ ให้นำแบบพิมพ์ซึ่งออกโดยระเบียบกระทรวงการคลังว่าด้วยการเบิกจ่ายเงินสวัสดิการเกี่ยวกับการรักษาพยาบาล พ.ศ. 2545 มาใช้บังคับในการเบิกจ่ายค่ารักษาพยาบาล

2. การเบิกจ่ายค่ารักษาพยาบาลประเภทผู้ป่วยในสถานพยาบาลของทางราชการให้นำแนวทางปฏิบัติการเบิกจ่ายเงินค่ารักษาพยาบาลของสถานพยาบาลของทางราชการ ประเภทผู้ป่วยใน ตามกลุ่มวินิจฉัยโรคร่วม (DRGs) ซึ่งออกโดยระเบียบกระทรวงการคลังว่าด้วยการเบิกจ่ายเงินสวัสดิการเกี่ยวกับการรักษาพยาบาล พ.ศ. 2545 มาใช้บังคับ

3. หลักเกณฑ์ที่เกี่ยวข้องกับระบบเบิกจ่ายตรง เช่น ขั้นตอนการส่งคำขอเบิกเงิน การโอนเงิน การระงับสิทธิ และการคืนสิทธิ เป็นต้น ให้ถือปฏิบัติตามหลักเกณฑ์เดิม

4. การแจ้งการใช้สิทธิกรณีบุตร การแสดงเจตนาขอใช้สิทธิต่างส่วนราชการผู้เบิก ซึ่งได้ดำเนินการตามระเบียบเดิม ให้ถือว่าเป็นการปฏิบัติตามหลักเกณฑ์กระทรวงการคลังว่าด้วยวิธีการเบิกจ่ายเงินสวัสดิการเกี่ยวกับการรักษาพยาบาล พ.ศ. 2553

5. การเบิกจ่ายเงินค่ารักษาพยาบาลที่ได้ยื่นไว้ก่อนวันที่หลักเกณฑ์นี้ใช้บังคับ แต่ยังไม่ดำเนินการไม่แล้วเสร็จ ให้ดำเนินการได้ต่อไปตามระเบียบเดิมจนกว่าจะแล้วเสร็จ

6. การเบิกค่ารักษาพยาบาลประเภทผู้ป่วยใน สถานพยาบาลของเอกชน กรณีผู้มีสิทธิหรือบุคคลในครอบครัวประสบอุบัติเหตุ อุบัติภัย หรือมีเหตุจำเป็นเร่งด่วน ซึ่งหากมิได้รับการรักษาทันทีทันใดอาจเป็นอันตรายต่อชีวิต ให้ถือปฏิบัติตามสิ่งที่ส่งมาด้วย 4

อนึ่ง ด้วยผลของบทบัญญัติตามมาตรา 18 แห่งพระราชกฤษฎีกา บรรดา ระเบียบ ประกาศ หลักเกณฑ์ หนังสือเวียน ซึ่งออกโดยอาศัยอำนาจตามพระราชกฤษฎีกาเงินสวัสดิการเกี่ยวกับการรักษาพยาบาล พ.ศ. 2523 และที่แก้ไขเพิ่มเติม **จะมีผลใช้บังคับต่อไป** จนกว่าจะมีระเบียบ ประกาศ หลักเกณฑ์ หนังสือเวียน ที่ออกตามพระราชกฤษฎีกาเงินสวัสดิการเกี่ยวกับการรักษาพยาบาล พ.ศ. 2553

จึงเรียนมาเพื่อโปรดแจ้งให้ผู้มีสิทธิสวัสดิการเกี่ยวกับการรักษาพยาบาลในสังกัดและเจ้าหน้าที่ที่เกี่ยวข้องทราบและถือปฏิบัติ และสามารถ Download สิ่งที่ส่งมาด้วย ได้ที่ www.cgd.go.th

ขอแสดงความนับถือ

(นางอุไร ร่มโพธิ์หยก)

รองอธิบดี รักษาการในตำแหน่ง
ที่ปรึกษาด้านพัฒนาระบบบัญชี
รักษาราชการแทน อธิบดีกรมบัญชีกลาง

สำนักมาตรฐานค่าตอบแทนและสวัสดิการ
กลุ่มงานสวัสดิการรักษาราชการข้าราชการ
โทร. 0 2127 7398



พระราชกฤษฎีกา
เงินสวัสดิการเกี่ยวกับการรักษาพยาบาล
พ.ศ. ๒๕๕๓

ภูมิพลอดุลยเดช ป.ร.

ให้ไว้ ณ วันที่ ๒๔ มีนาคม พ.ศ. ๒๕๕๓

เป็นปีที่ ๖๕ ในรัชกาลปัจจุบัน

พระบาทสมเด็จพระปรมินทรมหาภูมิพลอดุลยเดช มีพระบรมราชโองการโปรดเกล้าฯ ให้ประกาศว่า

โดยที่เป็นการสมควรปรับปรุงพระราชกฤษฎีกาว่าด้วยเงินสวัสดิการเกี่ยวกับการรักษาพยาบาล อาศัยอำนาจตามความในมาตรา ๑๘๓ ของรัฐธรรมนูญแห่งราชอาณาจักรไทย และมาตรา ๓ แห่งพระราชบัญญัติการกำหนดหลักเกณฑ์เกี่ยวกับการจ่ายเงินบางประเภทตามงบประมาณรายจ่าย พ.ศ. ๒๕๑๘ จึงทรงพระกรุณาโปรดเกล้าฯ ให้ตราพระราชกฤษฎีกาขึ้นไว้ ดังต่อไปนี้

มาตรา ๑ พระราชกฤษฎีกานี้เรียกว่า “พระราชกฤษฎีกาเงินสวัสดิการเกี่ยวกับการรักษาพยาบาล พ.ศ. ๒๕๕๓”

มาตรา ๒ พระราชกฤษฎีกานี้ให้ใช้บังคับเมื่อพ้นกำหนดหนึ่งร้อยแปดสิบวันนับแต่วันประกาศในราชกิจจานุเบกษาเป็นต้นไป

มาตรา ๓ ให้ยกเลิก

(๑) พระราชกฤษฎีกาเงินสวัสดิการเกี่ยวกับการรักษาพยาบาล พ.ศ. ๒๕๒๓

(๒) พระราชกฤษฎีกาเงินสวัสดิการเกี่ยวกับการรักษาพยาบาล (ฉบับที่ ๒) พ.ศ. ๒๕๒๘

- (๓) พระราชกฤษฎีกาเงินสวัสดิการเกี่ยวกับการรักษาพยาบาล (ฉบับที่ ๓) พ.ศ. ๒๕๓๒
 (๔) พระราชกฤษฎีกาเงินสวัสดิการเกี่ยวกับการรักษาพยาบาล (ฉบับที่ ๔) พ.ศ. ๒๕๓๓
 (๕) พระราชกฤษฎีกาเงินสวัสดิการเกี่ยวกับการรักษาพยาบาล (ฉบับที่ ๕) พ.ศ. ๒๕๓๔
 (๖) พระราชกฤษฎีกาเงินสวัสดิการเกี่ยวกับการรักษาพยาบาล (ฉบับที่ ๖) พ.ศ. ๒๕๔๐
 (๗) พระราชกฤษฎีกาเงินสวัสดิการเกี่ยวกับการรักษาพยาบาล (ฉบับที่ ๗) พ.ศ. ๒๕๔๑
 (๘) พระราชกฤษฎีกาเงินสวัสดิการเกี่ยวกับการรักษาพยาบาล (ฉบับที่ ๘) พ.ศ. ๒๕๔๕
 มาตรา ๔ ในพระราชกฤษฎีกานี้

“การรักษาพยาบาล” หมายความว่า การให้บริการด้านการแพทย์และสาธารณสุขโดยตรงแก่ผู้มีสิทธิและบุคคลในครอบครัวของผู้มีสิทธิ เพื่อการรักษาโรค การตรวจวินิจฉัย การฟื้นฟูสมรรถภาพที่จำเป็นต่อสุขภาพและการดำรงชีวิต และให้หมายความรวมถึงการตรวจสุขภาพ การสร้างเสริมสุขภาพ และการป้องกันโรคเพื่อประโยชน์ด้านสาธารณสุข ทั้งนี้ ตามที่กระทรวงการคลังกำหนด แต่ไม่รวมถึงการเสริมความงาม

“ค่ารักษาพยาบาล” หมายความว่า ค่าใช้จ่ายที่เกิดขึ้นจากการรักษาพยาบาล ดังต่อไปนี้

(๑) ค่ายา ค่าเวชภัณฑ์ ค่าอุปกรณ์ทางการแพทย์ ค่าเลือดและส่วนประกอบของเลือดหรือสารทดแทน ค่าน้ำยาหรืออาหารทางเส้นเลือด ค่าออกซิเจน และอื่น ๆ ทำนองเดียวกันที่ใช้ในการบำบัดรักษาโรค

(๒) ค่าอวัยวะเทียมและอุปกรณ์ในการบำบัดรักษาโรค รวมทั้งค่าซ่อมแซมอวัยวะเทียมและอุปกรณ์ดังกล่าว

(๓) ค่าบริการทางการแพทย์ ค่าบริการทางการแพทย์ ค่าตรวจวินิจฉัยโรค ค่าวิเคราะห์โรค แต่ไม่รวมถึงค่าธรรมเนียมแพทย์พิเศษ ค่าจ้างผู้พยาบาลพิเศษ ค่าธรรมเนียมพิเศษ และค่าบริการอื่น ทำนองเดียวกันที่มีลักษณะเป็นเงินตอบแทนพิเศษ

(๔) ค่าตรวจครรภ์ ค่าคลอดบุตรและการดูแลหลังคลอดบุตร

(๕) ค่าห้องและค่าอาหาร ตลอดระยะเวลาที่เข้ารับการรักษาพยาบาล

(๖) ค่าใช้จ่ายเพื่อเป็นการเสริมสร้างสุขภาพและป้องกันโรค

(๗) ค่าฟื้นฟูสมรรถภาพร่างกายและจิตใจ

(๘) ค่าใช้จ่ายอื่นที่จำเป็นแก่การรักษาพยาบาลตามที่กระทรวงการคลังกำหนด

“สถานพยาบาล” หมายความว่า สถานพยาบาลของทางราชการและสถานพยาบาลของเอกชน

“สถานพยาบาลของทางราชการ” หมายความว่า สถานพยาบาลซึ่งเป็นส่วนราชการตามกฎหมายว่าด้วยระเบียบบริหารราชการแผ่นดิน และให้หมายความรวมถึงสถานพยาบาลของมหาวิทยาลัยของรัฐ สำนักงานคณะกรรมการส่งเสริมสวัสดิการและสวัสดิภาพครูและบุคลากรทางการศึกษา องค์การมหาชน ตามกฎหมายว่าด้วยองค์การมหาชน รัฐวิสาหกิจตามกฎหมายว่าด้วยวิธีการงบประมาณ กรุงเทพมหานคร สภาวิชาชีพ และองค์การสงเคราะห์ทหารผ่านศึก โรงพยาบาลประสานมิตร และสถานพยาบาลอื่น ตามที่กระทรวงการคลังกำหนด

“สถานพยาบาลของเอกชน” หมายความว่า สถานพยาบาลที่มีลักษณะการให้บริการเป็น โรงพยาบาล ซึ่งได้รับอนุญาตให้ประกอบกิจการและดำเนินการตามกฎหมายว่าด้วยสถานพยาบาล

“ผู้มีสิทธิ” หมายความว่า

(๑) ข้าราชการและลูกจ้างประจำซึ่งได้รับเงินเดือนหรือค่าจ้างประจำจากเงินงบประมาณรายจ่าย บัญชีของกระทรวง ทบวง กรม เว้นแต่ข้าราชการตำรวจชั้นพลตำรวจซึ่งอยู่ในระหว่างรับการศึกษาอบรมในสถานศึกษาของสำนักงานตำรวจแห่งชาติก่อนเข้าปฏิบัติหน้าที่ราชการประจำ

(๒) ลูกจ้างชาวต่างประเทศซึ่งมีหนังสือสัญญาจ้างที่ได้รับค่าจ้างจากเงินงบประมาณรายจ่าย และสัญญาจ้างนั้นมีได้ระบุเกี่ยวกับค่ารักษาพยาบาลไว้

(๓) ผู้ได้รับบำนาญปกติหรือผู้ได้รับบำนาญพิเศษเพราะเหตุทุพพลภาพตามกฎหมายว่าด้วย บำเหน็จบำนาญข้าราชการหรือกฎหมายว่าด้วยกองทุนบำเหน็จบำนาญข้าราชการ และทหารกองหนุน มีเบี้ยหวัดตามข้อบังคับกระทรวงกลาโหมว่าด้วยเงินเบี้ยหวัด

“บุคคลในครอบครัว” หมายความว่า

(๑) บุตรชอบด้วยกฎหมายของผู้มีสิทธิซึ่งยังไม่บรรลุนิติภาวะ หรือบรรลุนิติภาวะแล้ว แต่เป็นคนไร้ความสามารถหรือเสมือนไร้ความสามารถซึ่งอยู่ในความอุปการะเลี้ยงดูของผู้มีสิทธิ แต่ทั้งนี้ ไม่รวมถึงบุตรบุญธรรมหรือบุตรซึ่งได้ยกให้เป็นบุตรบุญธรรมของบุคคลอื่น

(๒) คู่สมรสที่ชอบด้วยกฎหมายของผู้มีสิทธิ

(๓) บิดาหรือมารดาที่ชอบด้วยกฎหมายของผู้มีสิทธิ

มาตรา ๕ ให้ผู้มีสิทธิมีสิทธิได้รับเงินสวัสดิการเกี่ยวกับการรักษาพยาบาลสำหรับตนเอง และบุคคลในครอบครัวของตนตามที่บัญญัติไว้ในพระราชกฤษฎีกานี้

เพื่อประโยชน์ในการจัดทำฐานข้อมูลเกี่ยวกับการรักษาพยาบาล ให้ผู้มีสิทธิมีหน้าที่รายงานข้อมูลเกี่ยวกับตนเองและบุคคลในครอบครัวของตนต่อส่วนราชการเจ้าสังกัดพร้อมทั้งรับรองความถูกต้องของข้อมูล ทั้งนี้ ตามหลักเกณฑ์และวิธีการที่กระทรวงการคลังกำหนด

มาตรา ๖ ให้ผู้มีสิทธิมีสิทธิได้รับเงินสวัสดิการเกี่ยวกับการรักษาพยาบาลสำหรับบุตรได้เพียงคนที่หนึ่งถึงคนที่สาม

ผู้มีสิทธิผู้ใดมีบุตรเกินสามคน และต่อมาบุตรคนหนึ่งคนใดในจำนวนสามคนตามวรรคหนึ่งตายลงก่อนที่จะบรรลุนิติภาวะ ให้ผู้นั้นมีสิทธิได้รับเงินสวัสดิการเกี่ยวกับการรักษาพยาบาลสำหรับบุตรเพิ่มขึ้นอีกเท่าจำนวนบุตรที่ตาย โดยให้นับบุตรคนที่อยู่ในลำดับถัดไปก่อน

การนับลำดับบุตร ให้นับเรียงตามลำดับการเกิดก่อนหลัง ทั้งนี้ ไม่ว่าเป็นบุตรที่เกิดจากการสมรสครั้งใด หรืออยู่ในอำนาจปกครองของตนหรือไม่

มาตรา ๗ ผู้มีสิทธิผู้ใดยังไม่มีบุตรหรือมีบุตรที่มีสิทธิได้รับเงินสวัสดิการเกี่ยวกับการรักษาพยาบาลตามมาตรา ๖ ยังไม่ถึงสามคน ถ้าต่อมามีบุตรแฝดซึ่งทำให้มีจำนวนบุตรเกินสามคน ให้ผู้มีสิทธิผู้นั้นมีสิทธิได้รับเงินสวัสดิการเกี่ยวกับการรักษาพยาบาลตามมาตรา ๖ สำหรับบุตรคนที่หนึ่งถึงคนสุดท้าย แต่บุตรแฝดดังกล่าวต้องเป็นบุตรซึ่งเกิดจากคู่สมรส หรือเป็นบุตรของตนเอง ในกรณีที่หญิงเป็นผู้ใช้สิทธิขอรับเงินสวัสดิการเกี่ยวกับการรักษาพยาบาล

ในกรณีที่บุตรคนหนึ่งคนใดของผู้มีสิทธิตามวรรคหนึ่งตายลงก่อนที่จะบรรลุนิติภาวะ ให้ลดจำนวนบุตรที่ได้รับเงินสวัสดิการเกี่ยวกับการรักษาพยาบาลลงจนกว่าจำนวนบุตรที่ได้รับเงินสวัสดิการเกี่ยวกับการรักษาพยาบาลเหลือไม่เกินสามคน และหลังจากนั้นผู้มีสิทธิจึงจะมีสิทธิได้รับเงินสวัสดิการเกี่ยวกับการรักษาพยาบาลเพิ่มขึ้นได้ตามมาตรา ๖ วรรคสอง

เพื่อประโยชน์แห่งมาตรานี้ บทบัญญัติที่อ้างถึงบุตรคนที่หนึ่งถึงคนที่สามของผู้มีสิทธิ ให้หมายความถึงบุตรคนที่หนึ่งถึงคนสุดท้ายของผู้มีสิทธิตามวรรคหนึ่ง

มาตรา ๘ ผู้มีสิทธิมีสิทธิได้รับเงินสวัสดิการเกี่ยวกับการรักษาพยาบาลสำหรับตนเองหรือบุคคลในครอบครัวของตน ในกรณีดังต่อไปนี้

(๑) การเข้ารับการรักษาพยาบาลในสถานพยาบาลของทางราชการ ทั้งประเภทผู้ป่วยนอกหรือผู้ป่วยใน

(๒) การเข้ารับการรักษาพยาบาลในสถานพยาบาลของเอกชนตามหลักเกณฑ์ที่กระทรวงการคลังกำหนด ประเภทผู้ป่วยใน

(๓) การเข้ารับการรักษาพยาบาลในสถานพยาบาลของเอกชนที่มีใช้สถานพยาบาลตาม (๒) ประเภทผู้ป่วยใน เฉพาะกรณีที่มีสิทธิหรือบุคคลในครอบครัวประสบอุบัติเหตุ อุบัติภัย หรือมีความจำเป็นรีบด่วน ซึ่งหากมิได้รับการรักษาพยาบาลในทันทีทันใดอาจเป็นอันตรายต่อชีวิต

(๔) การเข้ารับการรักษาพยาบาลในสถานพยาบาลของเอกชนตามที่กระทรวงการคลังกำหนด ประเภทผู้ป่วยนอก เป็นครั้งคราว เพราะเหตุที่สถานพยาบาลของทางราชการมีความจำเป็นต้องส่งตัวให้แก่สถานพยาบาลของเอกชนนั้น ทั้งนี้ ไม่ว่าจะเป็สถานพยาบาลของเอกชนตามพระราชกฤษฎีกานี้ หรือไม่ก็ตาม

การจ่ายเงินสวัสดิการเกี่ยวกับการรักษาพยาบาล ให้จ่ายเป็นค่ารักษาพยาบาลโดยให้เป็นไปตามหลักเกณฑ์ ประเภท และอัตราที่กระทรวงการคลังกำหนด

มาตรา ๘ ในกรณีที่ผู้มีสิทธิหรือบุคคลในครอบครัวได้เข้ารับการรักษาพยาบาลในสถานพยาบาล และก่อนที่การรักษาพยาบาลจะสิ้นสุดลง ผู้มีสิทธิได้พ้นสภาพความเป็นข้าราชการ ถูกจ้างประจำ ถูกจ้างชาวต่างประเทศ ผู้รับเบี้ยหวัดบำนาญ หรือถูกสั่งพักราชการ หรือถูกสั่งให้ออกจากราชการไว้ก่อน หรือบุคคลในครอบครัวพ้นสภาพความเป็นบุคคลในครอบครัวตามพระราชกฤษฎีกานี้ ให้ผู้มีสิทธิมีสิทธิได้รับเงินสวัสดิการเกี่ยวกับการรักษาพยาบาลสำหรับตนเองหรือบุคคลในครอบครัวจนถึงสิ้นสุดการรักษาพยาบาลในคราวนั้น

มาตรา ๑๐ ในกรณีที่ผู้มีสิทธิมีสิทธิได้รับเงินค่ารักษาพยาบาลจากหน่วยงานอื่นให้ผู้มีสิทธิเลือกที่จะใช้สิทธิรับเงินสวัสดิการเกี่ยวกับการรักษาพยาบาลตามพระราชกฤษฎีกานี้ หรือใช้สิทธิรับเงินค่ารักษาพยาบาลจากหน่วยงานอื่น และหากเลือกใช้สิทธิจากหน่วยงานอื่นผู้นั้นไม่มีสิทธิตามพระราชกฤษฎีกานี้ ทั้งนี้ การเลือกและการเปลี่ยนแปลงการใช้สิทธิ ให้เป็นไปตามหลักเกณฑ์และวิธีการที่กระทรวงการคลังกำหนด

ในกรณีที่บุคคลในครอบครัวมีสิทธิได้รับเงินค่ารักษาพยาบาลตามสิทธิของตนเองจากหน่วยงานอื่น ผู้มีสิทธิไม่มีสิทธิได้รับเงินสวัสดิการเกี่ยวกับการรักษาพยาบาลสำหรับบุคคลในครอบครัวตามพระราชกฤษฎีกานี้ เว้นแต่ค่ารักษาพยาบาลที่ได้รับนั้นต่ำกว่าเงินสวัสดิการเกี่ยวกับการรักษาพยาบาลที่มีสิทธิจะได้รับตามพระราชกฤษฎีกานี้ ให้ผู้มีสิทธิมีสิทธิได้รับเงินสวัสดิการเกี่ยวกับการรักษาพยาบาลสำหรับบุคคลในครอบครัวเฉพาะส่วนที่ขาดอยู่

ในกรณีที่บุคคลในครอบครัวเป็นผู้อาศัยสิทธิของผู้อื่นซึ่งมีสิทธิได้รับเงินค่ารักษาพยาบาลสำหรับบุคคลในครอบครัวจากหน่วยงานอื่นในขณะเดียวกัน ให้ผู้มีสิทธิมีสิทธิได้รับเงินสวัสดิการเกี่ยวกับการรักษาพยาบาลสำหรับบุคคลในครอบครัวตามพระราชกฤษฎีกานี้

มาตรา ๑๑ ในกรณีที่มีการทำสัญญาประกันภัยซึ่งให้ความคุ้มครองในการรักษาพยาบาลแก่ผู้มีสิทธิหรือบุคคลในครอบครัว หากสิทธิที่จะได้รับเงินค่ารักษาพยาบาลตามสัญญาประกันภัยนั้นต่ำกว่าค่ารักษาพยาบาลในคราวนั้น ให้ผู้นั้นมีสิทธิได้รับเงินสวัสดิการเกี่ยวกับการรักษาพยาบาลตามพระราชกฤษฎีกานี้เฉพาะส่วนที่ขาดอยู่ แต่ต้องไม่เกินไปกว่าความเสียหายที่เกิดขึ้นจริง ทั้งนี้ ตามหลักเกณฑ์ที่กระทรวงการคลังกำหนด

มาตรา ๑๒ ในกรณีที่ผู้มีสิทธิหรือบุคคลในครอบครัวได้รับค่าสินไหมทดแทนเพราะเหตุละเมิดเป็นค่ารักษาพยาบาลจากบุคคลอื่นแล้ว ผู้มีสิทธิไม่มีสิทธิได้รับเงินสวัสดิการเกี่ยวกับการรักษาพยาบาลตามพระราชกฤษฎีกานี้ เว้นแต่ค่าสินไหมทดแทนที่ได้รับนั้นต่ำกว่าเงินสวัสดิการเกี่ยวกับการรักษาพยาบาลที่มีสิทธิจะได้รับตามพระราชกฤษฎีกานี้ ให้มีสิทธิได้รับเงินสวัสดิการเกี่ยวกับการรักษาพยาบาลตามพระราชกฤษฎีกานี้เฉพาะส่วนที่ขาดอยู่

ในกรณีที่ได้มีการจ่ายเงินสวัสดิการเกี่ยวกับการรักษาพยาบาลไปแล้ว และปรากฏว่าผู้มีสิทธิหรือบุคคลในครอบครัวได้รับค่าสินไหมทดแทนเพราะเหตุละเมิดเป็นค่ารักษาพยาบาลจากบุคคลอื่นในภายหลัง ให้ผู้มีสิทธิส่งคืนเงินเท่ากับจำนวนเงินค่าสินไหมทดแทนที่ได้รับดังกล่าว ทั้งนี้ ตามหลักเกณฑ์และวิธีการที่กระทรวงการคลังกำหนด

มาตรา ๑๓ ในกรณีที่สถานพยาบาลไม่มียา เลือดและส่วนประกอบของเลือดหรือสารทดแทนน้ำยาหรืออาหารทางเส้นเลือด ออกซิเจน อยุ่ยวะเทียมและอุปกรณ์ในการบำบัดรักษาโรคจำหน่ายหรือไม่อาจให้การตรวจทางห้องทดลองหรือโดยวิธีการเอกซเรย์แก่ผู้มีสิทธิหรือบุคคลในครอบครัวได้ เมื่อแพทย์ผู้ตรวจรักษาหรือหัวหน้าสถานพยาบาลของสถานพยาบาลแห่งนั้นลงลายมือชื่อรับรองตามแบบที่กระทรวงการคลังกำหนดแล้ว ให้ผู้มีสิทธิหรือบุคคลในครอบครัวซื้อ หรือรับการตรวจทางห้องทดลองหรือโดยวิธีการเอกซเรย์จากสถานที่อื่นซึ่งอยู่ในประเทศไทยและนำมาเบิกเงินค่ารักษาพยาบาลได้ ทั้งนี้ ตามหลักเกณฑ์ วิธีการ และอัตราที่กระทรวงการคลังกำหนด

มาตรา ๑๔ ในการเบิกเงินค่ารักษาพยาบาล ผู้มีสิทธิอาจนำหลักฐานการรับเงินที่สถานพยาบาลซึ่งตนเองหรือบุคคลในครอบครัวเข้ารับการรักษาพยาบาลออกให้มายื่นต่อส่วนราชการเจ้าสังกัด หรืออาจให้

สถานพยาบาลนั้นเบิกเงินค่ารักษาพยาบาลแทนโดยระบบการเบิกจ่ายตรงก็ได้ ทั้งนี้ ตามหลักเกณฑ์วิธีการ และเงื่อนไขที่กระทรวงการคลังกำหนด

มาตรา ๑๕ ในกรณีที่ผู้มีสิทธิหรือสถานพยาบาลตามมาตรา ๑๔ เบิกเงินค่ารักษาพยาบาลโดยไม่เป็นไปตามพระราชกฤษฎีกานี้หรือเกินสิทธิที่จะได้รับตามพระราชกฤษฎีกานี้ ให้ผู้มีสิทธิหรือสถานพยาบาลนั้นส่งคืนเงินที่ได้รับไปจากกระทรวงการคลัง ทั้งนี้ ตามหลักเกณฑ์และวิธีการที่กระทรวงการคลังกำหนด

เมื่อปรากฏว่าสถานพยาบาลใดมีพฤติการณ์ในทางทุจริตเกี่ยวกับการเบิกเงินค่ารักษาพยาบาลให้กระทรวงการคลังเรียกคืนเงินค่ารักษาพยาบาลและระงับการเบิกจ่ายค่ารักษาพยาบาลในระบบการเบิกจ่ายตรงกับสถานพยาบาลนั้น ทั้งนี้ ตามหลักเกณฑ์ วิธีการและเงื่อนไขที่กระทรวงการคลังกำหนด

มาตรา ๑๖ ในกรณีที่ข้าราชการไปมีตำแหน่งหน้าที่ประจำอยู่ในต่างประเทศ หลักเกณฑ์และอัตราของเงินสวัสดิการเกี่ยวกับการรักษาพยาบาลของข้าราชการดังกล่าว รวมทั้งคู่สมรสและบุตรซึ่งไปอยู่ในต่างประเทศกับข้าราชการผู้นั้นขณะที่อยู่ในต่างประเทศ ให้เป็นไปตามระเบียบที่กระทรวงการคลังกำหนด

มาตรา ๑๗ ในกรณีที่ข้าราชการไปศึกษา ฝึกอบรม ทำงานในต่างประเทศ หรือเดินทางไปปฏิบัติราชการต่างประเทศชั่วคราว ให้มีสิทธิได้รับเงินสวัสดิการเกี่ยวกับการรักษาพยาบาลขณะที่อยู่ในต่างประเทศ ตามหลักเกณฑ์และอัตราที่กระทรวงการคลังกำหนด

มาตรา ๑๘ บรรดาระเบียบและประกาศที่ออกตามพระราชกฤษฎีกาเงินสวัสดิการเกี่ยวกับการรักษาพยาบาล พ.ศ. ๒๕๒๓ และที่แก้ไขเพิ่มเติมซึ่งใช้บังคับอยู่ก่อนวันที่พระราชกฤษฎีกานี้ใช้บังคับ ให้ยังคงใช้บังคับได้ต่อไปเท่าที่ไม่ขัดหรือแย้งกับบทบัญญัติแห่งพระราชกฤษฎีกานี้จนกว่าจะมีระเบียบหรือประกาศที่ออกตามพระราชกฤษฎีกานี้ใช้บังคับ

มาตรา ๑๙ ให้รัฐมนตรีว่าการกระทรวงการคลังรักษาการตามพระราชกฤษฎีกานี้

ผู้รับสนองพระบรมราชโองการ

อภิสิทธิ์ เวชชาชีวะ

นายกรัฐมนตรี

หมายเหตุ :- เหตุผลในการประกาศใช้พระราชกฤษฎีกาฉบับนี้ คือ โดยที่เป็นการสมควรปรับปรุงพระราชกฤษฎีกาว่าด้วยเงินสวัสดิการเกี่ยวกับการรักษาพยาบาล เพื่อให้สอดคล้องกับการให้บริการทางการแพทย์และระบบประกันสุขภาพอื่น และเพื่อพัฒนาระบบสวัสดิการเกี่ยวกับการรักษาพยาบาลของรัฐ โดยขยายสิทธิได้รับเงินสวัสดิการเกี่ยวกับการรักษาพยาบาลในการเข้ารับการรักษาพยาบาลในสถานพยาบาลของเอกชนให้กว้างขึ้น และกำหนดให้การเสริมสร้างสุขภาพและการป้องกันโรคเป็นการรักษาพยาบาลด้วย รวมทั้งกำหนดให้มีการนำระบบการเบิกจ่ายตรงมาใช้กับการเบิกจ่ายเงินสวัสดิการเกี่ยวกับการรักษาพยาบาล อันเป็นการลดขั้นตอนการดำเนินการ เพิ่มประสิทธิภาพในการควบคุมค่าใช้จ่ายของรัฐ และอำนวยความสะดวกให้แก่ผู้มีสิทธิได้รับเงินสวัสดิการเกี่ยวกับการรักษาพยาบาลมากยิ่งขึ้น จึงจำเป็นต้องตราพระราชกฤษฎีกานี้

**หลักเกณฑ์กระทรวงการคลัง
ว่าด้วยวิธีการเบิกจ่ายเงินสวัสดิการเกี่ยวกับการรักษาพยาบาล พ.ศ. 2553**

ด้วยได้มีการประกาศใช้พระราชกฤษฎีกาเงินสวัสดิการเกี่ยวกับการรักษาพยาบาล พ.ศ. 2553 ในราชกิจจานุเบกษา เมื่อวันที่ 2 เมษายน 2553 ซึ่งได้ยกเลิกพระราชกฤษฎีกาเงินสวัสดิการเกี่ยวกับการรักษาพยาบาล พ.ศ. 2523 และที่แก้ไขเพิ่มเติม โดยพระราชกฤษฎีกาเงินสวัสดิการเกี่ยวกับการรักษาพยาบาล พ.ศ. 2553 จะมีผลใช้บังคับเมื่อพ้น 180 วัน นับจากวันที่ลงประกาศในราชกิจจานุเบกษา ดังนั้น จึงเป็นการสมควรกำหนดหลักเกณฑ์วิธีการเบิกจ่ายเงินสวัสดิการเกี่ยวกับการรักษาพยาบาลให้สอดคล้องกับพระราชกฤษฎีกาข้างต้น

อาศัยอำนาจตามความในมาตรา 14 แห่งพระราชกฤษฎีกาเงินสวัสดิการเกี่ยวกับการรักษาพยาบาล พ.ศ. 2553 กระทรวงการคลังจึงออกหลักเกณฑ์ไว้ ดังต่อไปนี้

ข้อ 1 หลักเกณฑ์นี้เรียกว่า "หลักเกณฑ์กระทรวงการคลังว่าด้วยวิธีการเบิกจ่ายเงินสวัสดิการเกี่ยวกับการรักษาพยาบาล พ.ศ. 2553"

ข้อ 2 หลักเกณฑ์นี้ให้ใช้บังคับตั้งแต่วันที่ 29 กันยายน 2553 เป็นต้นไป

ข้อ 3 ให้ยกเลิก

(1) ระเบียบกระทรวงการคลังว่าด้วยการเบิกจ่ายเงินสวัสดิการเกี่ยวกับการรักษาพยาบาล พ.ศ. 2545

(2) ระเบียบกระทรวงการคลังว่าด้วยการเบิกจ่ายเงินสวัสดิการเกี่ยวกับการรักษาพยาบาล (ฉบับที่ 2) พ.ศ. 2553

บรรดาคำสั่งหรือหลักเกณฑ์อื่นใดในส่วนที่กำหนดไว้แล้วในหลักเกณฑ์นี้ หรือที่ขัดหรือแย้งกับหลักเกณฑ์นี้ให้ใช้หลักเกณฑ์นี้แทน



ลักษณะ 1

บททั่วไป

หมวดที่ 1

การใช้สิทธิ

ข้อ 4 การใช้สิทธิเบิกเงินค่ารักษาพยาบาลกรณีผู้มีสิทธิมีสิทธิได้รับเงินค่ารักษาพยาบาลจากหน่วยงานอื่น ให้ผู้มีสิทธิเลือกที่จะใช้สิทธิตามพระราชกฤษฎีกาเงินสวัสดิการเกี่ยวกับการรักษาพยาบาล พ.ศ. 2553 หรือจากหน่วยงานอื่น หากเลือกใช้สิทธิตามพระราชกฤษฎีกาข้างต้น การขอเบิกเงินค่ารักษาพยาบาลให้เป็นไปตามหลักเกณฑ์นี้ ทั้งนี้ การเลือกหรือการเปลี่ยนแปลงการใช้สิทธิให้เป็นไปตามหลักเกณฑ์กระทรวงการคลังว่าด้วยการเลือกหรือเปลี่ยนแปลงการใช้สิทธิสวัสดิการรักษาพยาบาล

การใช้สิทธิเบิกเงินค่ารักษาพยาบาลกรณีผู้มีสิทธิมีบุคคลในครอบครัวเป็นผู้มีสิทธิเช่นเดียวกัน ให้ต่างฝ่ายต่างใช้สิทธิเบิกเงินค่ารักษาพยาบาลของตนเอง

ข้อ 5 การใช้สิทธิเบิกเงินค่ารักษาพยาบาลสำหรับบุตรในกรณีผู้มีสิทธิมีคู่สมรสเป็นผู้มีสิทธิเช่นเดียวกัน ให้คู่สมรสฝ่ายใดฝ่ายหนึ่งเป็นผู้ใช้สิทธิเบิกเงินค่ารักษาพยาบาลสำหรับบุตรทุกคนแต่เพียงฝ่ายเดียว โดยผู้ใช้สิทธิต้องรับรองตนเองในใบเบิกเงินค่ารักษาพยาบาลว่าตนเป็นผู้ใช้สิทธิเบิกเงินค่ารักษาพยาบาลดังกล่าวแต่เพียงฝ่ายเดียว

ถ้าคู่สมรสตามวรรคหนึ่งอยู่ต่างส่วนราชการผู้เบิก หรือต่างส่วนราชการเจ้าสังกัด หรือมีการเปลี่ยนส่วนราชการภายหลังจากที่มีการใช้สิทธิเบิกเงินค่ารักษาพยาบาลไปแล้ว คู่สมรสฝ่ายที่เป็นผู้ใช้สิทธิเบิกเงินค่ารักษาพยาบาลต้องขอให้ส่วนราชการของตน แจ้งการใช้สิทธิให้ส่วนราชการของคู่สมรสอีกฝ่ายหนึ่งทราบแล้วแต่กรณี และให้ส่วนราชการที่ได้รับแจ้งดำเนินการตอบรับตามแบบที่กรมบัญชีกลางกำหนด

ให้นำความในวรรคหนึ่งและวรรคสองมาใช้บังคับแก่กรณีการหย่าโดยอนุโลม ทั้งนี้ ไม่ว่าการหย่าจะเกิดขึ้นก่อนหรือหลังจากที่มีการใช้สิทธิเบิกเงินค่ารักษาพยาบาลไปแล้ว

ข้อ 6 การใช้สิทธิเบิกเงินค่ารักษาพยาบาลสำหรับบุคคลในครอบครัวกรณีผู้มีสิทธิมีหลายราย ผู้มีสิทธิคนหนึ่งคนใดอาจเป็นผู้ขอใช้สิทธิเบิกเงินค่ารักษาพยาบาลให้กับบุคคลดังกล่าวแต่เพียงฝ่ายเดียวก็ได้ โดยให้นำความในข้อ 5 วรรคหนึ่งและวรรคสองมาใช้บังคับแก่กรณีโดยอนุโลม

ข้อ 7 การใช้สิทธิเบิกเงินค่ารักษาพยาบาลให้กับบุคคลในครอบครัวซึ่งมีสิทธิได้รับเงินค่ารักษาพยาบาลตามสิทธิของตนเองจากหน่วยงานอื่น ผู้มีสิทธิมีสิทธิเบิกเงินค่ารักษาพยาบาลสำหรับบุคคลในครอบครัวเฉพาะกรณีที่บุคคลในครอบครัวได้รับค่ารักษาพยาบาลจากหน่วยงานอื่นต่ำกว่าสิทธิตามพระราชกฤษฎีกาเท่านั้น



/การ ...

การใช้สิทธิเบิกเงินค่ารักษาพยาบาลให้กับบุคคลในครอบครัวซึ่งเป็นผู้อาศัยสิทธิของผู้อื่น ซึ่งมีสิทธิได้รับเงินค่ารักษาพยาบาลสำหรับบุคคลในครอบครัวจากหน่วยงานอื่นในขณะเดียวกัน ผู้มีสิทธิ อาจขอใช้สิทธิเบิกเงินค่ารักษาพยาบาลตามหลักเกณฑ์นี้ได้

หมวดที่ 2

การรับรองสิทธิและการอนุมัติ

ข้อ 8 ให้ผู้มีสิทธิเป็นผู้รับรองการมีสิทธิของตนเองและของบุคคลในครอบครัวซึ่งอาศัยสิทธิของตน ทั้งนี้ สถานะความเป็นผู้มีสิทธิและผู้อาศัยสิทธิให้เป็นไปตามหลักเกณฑ์กระทรวงการคลังว่าด้วยการจัดทำฐานข้อมูลบุคลากรภาครัฐ

ข้อ 9 ให้บุคคลดังต่อไปนี้เป็นผู้มีอำนาจอนุมัติการเบิกเงินค่ารักษาพยาบาลของข้าราชการหรือ ลูกจ้างประจำในสังกัด

(1) ส่วนราชการในราชการบริหารส่วนกลาง ให้เป็นอำนาจของหัวหน้าส่วนราชการระดับกรม หรือผู้ที่หัวหน้าส่วนราชการระดับกรมมอบหมาย ซึ่งดำรงตำแหน่งไม่ต่ำกว่าประเภททั่วไป ระดับชำนาญงาน หรือตำแหน่งประเภทวิชาการ ระดับชำนาญการหรือเทียบเท่า หรือดำรงตำแหน่งไม่ต่ำกว่าระดับ 6 หรือเทียบเท่า หรือผู้ที่มิยศตั้งแต่พันโท นาวาโท หรือพันตำรวจโทขึ้นไป

การเบิกเงินค่ารักษาพยาบาลของหัวหน้าส่วนราชการระดับกรม ให้ผู้บังคับบัญชาเหนือขึ้นไป หนึ่งชั้นตามกฎหมายว่าด้วยระเบียบบริหารราชการแผ่นดิน หรือผู้ที่ผู้บังคับบัญชามอบหมาย ซึ่งปฏิบัติงาน อยู่ส่วนราชการระดับกรมแห่งนั้นเป็นผู้อนุมัติค่ารักษาพยาบาลของหัวหน้าส่วนราชการระดับกรม ทั้งนี้ การมอบหมายต้องมีไซ้หัวหน้าส่วนราชการระดับกรม

ส่วนราชการในราชการบริหารส่วนกลางที่มีสำนักงานอยู่ในภูมิภาคหรือแยกต่างหากจาก กระทรวง กรม หัวหน้าส่วนราชการระดับกรมจะมอบหมายให้หัวหน้าสำนักงานเป็นผู้อนุมัติสำหรับหน่วยงาน นั้นก็ได้ เว้นแต่ การเบิกเงินค่ารักษาพยาบาลของหัวหน้าสำนักงาน ให้หัวหน้าส่วนราชการระดับกรม หรือผู้ที่หัวหน้า ส่วนราชการระดับกรมมอบหมาย ซึ่งปฏิบัติงานอยู่ในสำนักงานแห่งนั้นเป็นผู้อนุมัติค่ารักษาพยาบาลของหัวหน้าสำนักงาน ทั้งนี้ การมอบหมายต้องมีไซ้หัวหน้าสำนักงาน

(2) ส่วนราชการในราชการบริหารส่วนภูมิภาค ให้หัวหน้าส่วนราชการผู้เบิกเป็นผู้อนุมัติ เว้นแต่ การเบิกเงินค่ารักษาพยาบาลของหัวหน้าส่วนราชการให้ผู้ว่าราชการจังหวัด หรือผู้ที่ผู้ว่าราชการจังหวัดมอบหมาย เป็นผู้อนุมัติค่ารักษาพยาบาลของหัวหน้าส่วนราชการ ทั้งนี้ การมอบหมายต้องมีไซ้หัวหน้าส่วนราชการ



ข้อ 10 ให้หัวหน้าส่วนราชการผู้เบิกบำนาญหรือเบี้ยหวัด หรือผู้ที่หัวหน้าส่วนราชการผู้เบิกมอบหมาย เป็นผู้มีอำนาจอนุมัติการเบิกเงินค่ารักษาพยาบาลของผู้ได้รับบำนาญหรือเบี้ยหวัด

ข้อ 11 การอนุมัติการเบิกเงินค่ารักษาพยาบาลของผู้มีสิทธิตามข้อ 12 (1) ให้บุคคลตามข้อ 9 ณ สถานที่ที่ไปช่วยปฏิบัติราชการเป็นผู้มีอำนาจอนุมัติการเบิกเงินดังกล่าว

หมวดที่ 3

การยื่นขอเบิกเงินและการขอหนังสือรับรองฯ

ข้อ 12 การใช้สิทธิเบิกเงินค่ารักษาพยาบาลให้ยื่นใบเบิกเงินค่ารักษาพยาบาลตามแบบที่กรมบัญชีกลาง กำหนดต่อผู้มีอำนาจอนุมัติตามข้อ 9 หรือข้อ 10 ณ ส่วนราชการเจ้าสังกัด หรือส่วนราชการผู้เบิก แล้วแต่กรณี เว้นแต่ กรณีดังต่อไปนี้

(1) กรณีผู้มีสิทธิได้รับคำสั่งให้ไปช่วยปฏิบัติราชการหรือไปปฏิบัติราชการ ซึ่งอยู่ต่างส่วนราชการ ผู้เบิกให้ยื่นใบเบิกเงินค่ารักษาพยาบาล ณ ส่วนราชการที่ไปช่วยปฏิบัติราชการหรือไปปฏิบัติราชการ

(2) กรณีผู้มีสิทธิพ้นสภาพความเป็นผู้มีสิทธิก่อนที่จะใช้สิทธิ ให้ยื่นใบเบิกเงินค่ารักษาพยาบาล ณ สำนักงานที่รับราชการครั้งสุดท้าย

ข้อ 13 ก่อนการใช้สิทธิเบิกเงินค่ารักษาพยาบาล ผู้มีสิทธิตามข้อ 12 (1) ต้องมีหนังสือแสดงเจตนาขอเบิกเงินค่ารักษาพยาบาลตามแบบที่กรมบัญชีกลางกำหนดแจ้งต่อส่วนราชการที่ไปช่วยปฏิบัติราชการหรือไปปฏิบัติราชการ และเมื่อส่วนราชการที่ไปช่วยปฏิบัติราชการได้รับหนังสือดังกล่าวแล้ว ให้ส่งคู่มือหรือภาพถ่ายหนังสือซึ่งมีการรับรองความถูกต้องให้ส่วนราชการผู้เบิกของผู้มีสิทธิทราบด้วย

ข้อ 14 การขอหนังสือรับรองการมีสิทธิรับเงินค่ารักษาพยาบาลเพื่อเข้ารับการรักษาพยาบาล เป็นผู้ป่วยในสถานพยาบาล ให้ยื่นคำขอตามแบบที่กรมบัญชีกลางกำหนดต่อผู้มีอำนาจอนุมัติตามข้อ 9 ข้อ 10 หรือข้อ 11 แล้วแต่กรณี และให้ส่วนราชการผู้ออกหนังสือจัดทำหนังสือรับรอง 2 ฉบับ ตามแบบที่กรมบัญชีกลางกำหนด โดยมอบต้นฉบับให้ผู้ยื่นคำขอเพื่อนำไปมอบให้แก่สถานพยาบาล และให้ส่วนราชการผู้ออกหนังสือเก็บสำเนา คู่มือไว้ 1 ฉบับ

ข้อ 15 ในกรณีที่ผู้มีสิทธิไม่สามารถลงลายมือชื่อในใบเบิกเงินค่ารักษาพยาบาลหรือไม่สามารถยื่นคำขอหนังสือรับรองการมีสิทธิรับเงินค่ารักษาพยาบาลด้วยตนเอง ให้ดำเนินการดังนี้

(1) กรณีผู้มีสิทธิถึงแก่กรรม ให้ทายาทตามกฎหมายหรือผู้จัดการมรดกเป็นผู้ยื่นใบเบิกเงินค่ารักษาพยาบาลหรือคำขอหนังสือรับรอง



(2) กรณีผู้มีสิทธิมีสติสัมปชัญญะแต่ไม่สามารถลงลายมือชื่อได้ ให้พิมพ์ลายนิ้วมือแทนการลงลายมือชื่อพร้อมทั้งให้มีพยานสองคนลงลายมือชื่อรับรอง และให้บุคคลในครอบครัวเป็นผู้ยื่นใบเบิกเงินค่ารักษาพยาบาลหรือยื่นคำขอหนังสือรับรองฯ

(3) กรณีผู้มีสิทธิไม่รู้สีกตัวหรือไม่มีสติสัมปชัญญะ แต่ยังไม่มีความสามารถหรือเสมือนไร้ความสามารถ ให้บุคคลในครอบครัวเป็นผู้ยื่นใบเบิกเงินสวัสดิการพร้อมกับหนังสือรับรองของแพทย์ผู้ทำการรักษาว่าผู้มีสิทธิไม่รู้สีกตัวหรือไม่มีสติสัมปชัญญะเพียงพอที่จะดำเนินการได้ หากไม่มีบุคคลดังกล่าวให้อยู่ในดุลยพินิจของผู้บังคับบัญชาที่จะพิจารณาเห็นสมควรให้ผู้ใดดำเนินการแทน

ลักษณะ 2

การเบิกเงินค่ารักษาพยาบาล

หมวด 1

การเบิกเงินค่ารักษาพยาบาล ณ ส่วนราชการเจ้าสังกัด

ข้อ 16 การขอเบิกเงินค่ารักษาพยาบาลกรณีเข้ารับการรักษาพยาบาลประเภทผู้ป่วยนอกสถานพยาบาลของทางราชการ หรือกรณีเข้ารับการรักษาพยาบาลในสถานพยาบาลของเอกชนประเภทผู้ป่วยในกรณีประสบอุบัติเหตุอุบัติภัย เหตุจำเป็นเร่งด่วน ซึ่งหากมิได้รับการรักษาพยาบาลทันทีทันใดอาจเป็นอันตรายถึงชีวิต หรือกรณีใช้สิทธิเบิกเพิ่มเฉพาะส่วนที่ยังขาดอยู่ หรือกรณีอื่นตามที่กรมบัญชีกลางกำหนด ให้ยื่นใบเบิกเงินค่ารักษาพยาบาลพร้อมด้วยหลักฐานการรับเงินของสถานพยาบาลต่อผู้มีอำนาจอนุมัติตามข้อ 9 ข้อ 10 หรือข้อ 11 แล้วแต่กรณีภายในระยะเวลาหนึ่งปีนับถัดจากวันที่ปรากฏในหลักฐานการรับเงิน หากพ้นกำหนดเวลาดังกล่าว ให้ถือว่าผู้มีสิทธิไม่ประสงค์เบิกเงินค่ารักษาพยาบาลในครั้งนั้น

หลักฐานการรับเงินของสถานพยาบาลของเอกชนอย่างน้อยต้องมีสาระสำคัญตามที่กรมบัญชีกลางกำหนด

ข้อ 17 กำหนดเวลาการยื่นใบเบิกเงินค่ารักษาพยาบาลตามข้อ 16 ไม่ใช้บังคับแก่กรณีดังต่อไปนี้

(1) ผู้มีสิทธิถูกส่งพักราชการหรือให้ออกจากราชการไว้ก่อน และปรากฏในภายหลังว่าได้รับเงินเดือนในระหว่างถูกส่งพักรหรือในระหว่างถูกส่งให้ออกจากราชการไว้ก่อน

(2) ผู้มีสิทธิออกจากราชการ และอยู่ในระหว่างการพิจารณาสั่งจ่ายเงินบำนาญหรือเบี้ยหวัด



ใน ...

ในกรณีเช่นว่านี้ ให้ผู้มีสิทธิยื่นใบเบิกเงินค่ารักษาพยาบาลภายในหนึ่งปี นับแต่วันที่กรณีถึงที่สุด หรือวันที่มีคำสั่งจ่ายเงินบำนาญหรือเบี้ยหวัด แล้วแต่กรณี

ข้อ 18 ในกรณีผู้มีสิทธิหรือบุคคลในครอบครัวเข้ารับการรักษาพยาบาลประเภทผู้ป่วยนอกและสถานพยาบาลของทางราชการออกหนังสือรับรองตามแบบที่กรมบัญชีกลางกำหนดให้ชื่อยา เลือดและส่วนประกอบของเลือด หรือสารทดแทน น้ำยาหรืออาหารทางเดินเลือด ออกซิเจน อวัยวะเทียมและอุปกรณ์ในการบำบัดรักษาโรค หรือเข้ารับการรักษาทางห้องทดลองหรือเอกซเรย์จากสถานที่อื่นซึ่งอยู่ในประเทศไทย ให้ผู้มีสิทธินำหนังสือรับรองดังกล่าวพร้อมกับหลักฐานการเงินยื่นขอเบิกเงินค่ารักษาพยาบาลตามข้อ 16

หมวด 2

การเบิกเงินค่ารักษาพยาบาลด้วยระบบเบิกจ่ายตรง

ข้อ 19 การขอเบิกเงินค่ารักษาพยาบาลกรณีเข้ารับการรักษาพยาบาลประเภทผู้ป่วยในสถานพยาบาลของทางราชการ หรือกรณีเข้ารับการรักษาพยาบาลประเภทผู้ป่วยในสถานพยาบาลของเอกชนตามหลักเกณฑ์ที่กระทรวงการคลังกำหนด หรือกรณีเข้ารับการรักษาพยาบาลในสถานพยาบาลของเอกชนเป็นครั้งคราวเพราะเหตุสถานพยาบาลของทางราชการมีความจำเป็นต้องส่งตัวให้แก่สถานพยาบาลของเอกชน หรือกรณีอื่นตามที่กรมบัญชีกลางกำหนด ให้สถานพยาบาลเป็นผู้เบิกเงินค่ารักษาพยาบาลแทนผู้มีสิทธิ แล้วแต่กรณี เว้นแต่กรณีตามข้อ 17 (1) (2) ผู้มีสิทธิต้องทราวจ่ายเงินค่ารักษาพยาบาลและนำหลักฐานการรับเงินยื่นขอเบิกตามข้อ 16 หรือข้อ 17 แล้วแต่กรณี

การขอเบิกเงินค่ารักษาพยาบาลประเภทผู้ป่วยนอกสถานพยาบาลของทางราชการ ผู้มีสิทธิหรือบุคคลในครอบครัว ซึ่งเข้าสู่ระบบเบิกจ่ายตรงแล้ว อาจขอให้สถานพยาบาลเป็นผู้เบิกแทนก็ได้

แนวปฏิบัติ วิธีการ การระงับสิทธิ และการคืนสิทธิเบิกจ่ายตรง ให้เป็นไปตามที่กรมบัญชีกลางกำหนด

ข้อ 20 การขอเบิกเงินค่ารักษาพยาบาลกรณีเข้ารับการรักษาพยาบาลประเภทผู้ป่วยในสถานพยาบาลของทางราชการ ผู้มีสิทธิอาจยื่นคำขออนุญาตหนังสือรับรองการมีสิทธิรับเงินค่ารักษาพยาบาลตามข้อ 14 หรืออาจให้สถานพยาบาลขอเลขอนุมัติผ่านระบบเครือข่ายอินเทอร์เน็ตกับหน่วยงานที่กรมบัญชีกลางมอบหมาย เพื่อให้เป็นหลักฐานประกอบการเบิกเงินค่ารักษาพยาบาลก็ได้

กรณีผู้มีสิทธิใช้หนังสือรับรองการมีสิทธิรับเงินค่ารักษาพยาบาลเป็นหลักฐานการเบิกเงินค่ารักษาพยาบาลให้สถานพยาบาลดำเนินการ ดังนี้



(1) เมื่อสถานพยาบาลได้รับหนังสือรับรองการมีสิทธิรับเงินค่ารักษาพยาบาลแล้ว ให้ตรวจสอบบัตรประจำตัวประชาชนผู้เข้ารับการรักษายาบาลให้ถูกต้องตรงกับหนังสือรับรองดังกล่าวโดยเคร่งครัด เว้นแต่ ผู้ที่กฎหมายกำหนดไว้ว่าไม่ต้องมีบัตรประจำตัวประชาชนให้ตรวจสอบเอกสารทางราชการอื่นๆ ที่ปรากฏเลขประจำตัวประชาชน และให้สถานพยาบาลเก็บต้นฉบับไว้ใช้ประกอบการเบิกเงินและเพื่อการตรวจสอบตามข้อ 28

(2) หนังสือรับรองที่ได้จัดทำคำขอเบิกเงินค่ารักษาพยาบาลแล้วให้เขียนหรือประทับตราว่า "เบิกตามคำขอเบิกที่...../....." ให้ผู้เบิกหรือผู้ที่ผู้เบิกมอบหมายลงลายมือชื่อกำกับ

หมวด 3

การเบิกจ่ายเงินค่ารักษาพยาบาล

ข้อ 21 การเบิกจ่ายเงินค่ารักษาพยาบาลกรณีเข้ารับการรักษายาบาลตามข้อ 16 ให้ส่วนราชการเจ้าสังกัด หรือส่วนราชการผู้เบิกของผู้มีสิทธิเป็นผู้เบิกเงินกับกรมบัญชีกลาง หรือสำนักงานคลังจังหวัด แล้วแต่กรณี

ข้อ 22 การเบิกจ่ายเงินค่ารักษาพยาบาลกรณีเข้ารับการรักษายาบาลตามข้อ 19 ให้สถานพยาบาลเป็นผู้เบิกเงินค่ารักษาพยาบาลโดยตรงกับกรมบัญชีกลาง โดยให้ปฏิบัติดังนี้

(1) ให้สถานพยาบาลเปิดบัญชีเงินฝากธนาคารพาณิชย์ เพื่อใช้ในการเบิกเงินค่ารักษาพยาบาลกับกรมบัญชีกลาง

(2) กรณีสถานพยาบาลของทางราชการ ให้ผู้เบิกจัดทำคำขอเบิกเงินค่ารักษาพยาบาลทางอิเล็กทรอนิกส์มายังกรมบัญชีกลางหรือหน่วยงานที่กรมบัญชีกลางมอบหมาย โดยกรมบัญชีกลางจะจ่ายเงินค่ารักษาพยาบาลเข้าบัญชีเงินฝากธนาคารพาณิชย์ที่สถานพยาบาลได้แจ้งไว้

(3) กรณีสถานพยาบาลของเอกชน ให้ผู้เบิกจัดทำคำขอเบิกเงินค่ารักษาพยาบาลทางอิเล็กทรอนิกส์มายังกรมบัญชีกลางหรือหน่วยงานที่กรมบัญชีกลางมอบหมาย โดยกรมบัญชีกลางจะจ่ายเงินค่ารักษาพยาบาลเข้าบัญชีเงินฝากธนาคารพาณิชย์ที่สถานพยาบาลได้แจ้งไว้ ตามบันทึกข้อตกลงที่ได้ลงนามไว้กับกระทรวงการคลัง

การส่งคำขอเบิกเงินค่ารักษาพยาบาลตามข้อ 22 ให้เป็นไปตามหลักเกณฑ์และขั้นตอนที่กรมบัญชีกลางกำหนด

ข้อ 23 การเบิกเงินค่ารักษาพยาบาลในระบบเบิกจ่ายตรงให้สถานพยาบาลจัดทำรายละเอียดผู้ป่วยเป็นรายบุคคล ค่าใช้จ่ายในการรักษายาบาล และข้อมูลอื่นที่เกี่ยวข้องตามที่กรมบัญชีกลางกำหนดเพื่อใช้เป็นหลักฐานประกอบการเบิกจ่าย โดยจัดส่งให้กรมบัญชีกลางหรือหน่วยงานที่ได้รับมอบหมาย



ข้อ 24 การเบิกเงินค่ารักษาพยาบาลกับสำนักงานคลังจังหวัด ให้เบิกได้โดยไม่ต้องขอโอนเงินจัดสรร

ข้อ 25 เมื่อส่วนราชการได้อนุมัติจ่ายเงินให้แก่ผู้มีสิทธิตามข้อ 21 แล้ว ให้เจ้าหน้าที่การเงินประทับตราข้อความว่า “จ่ายเงินแล้ว” โดยลงลายมือชื่อรับรองการจ่ายและระบุชื่อผู้จ่ายเงินด้วยตัวบรรจง พร้อมวันเดือนปี ที่จ่ายกำกับไว้ในหลักฐานการรับเงินทุกฉบับเพื่อประโยชน์ในการตรวจสอบ

ข้อ 26 การอนุมัติจ่ายเงินค่ารักษาพยาบาลในระบบเบิกจ่ายตรง กรมบัญชีกลางจะเป็นผู้อนุมัติการจ่ายให้กับสถานพยาบาลแทนส่วนราชการ และจัดทำรายงานการจ่ายเงินค่ารักษาพยาบาลหรือเอกสารทางการเงินในรูปแบบอื่นๆ เพื่อจัดส่งให้กับสถานพยาบาลหรือส่วนราชการแล้วแต่กรณี ซึ่งถือเป็นเอกสารทางการเงินเพื่อใช้เป็นหลักฐานในการยื่นธุรกรรมต่างๆ ที่เกี่ยวข้องกับการเงิน เช่น การตรวจสอบบัญชี ภาษี เป็นต้น

ข้อ 27 บรรดาแบบพิมพ์เอกสารที่ใช้ในการเบิกจ่ายเงิน ให้เป็นไปตามที่กรมบัญชีกลางกำหนด

ลักษณะ 3

การตรวจสอบและการเรียกคืนเงิน

ข้อ 28 หลักฐานการรับเงินหรือเอกสารแบบพิมพ์ที่ใช้ในการเบิกจ่ายเงิน ให้ส่วนราชการ สถานพยาบาลของทางราชการเก็บรักษาไว้ให้สำนักงานการตรวจเงินแผ่นดิน กรมบัญชีกลางหรือหน่วยงานที่กรมบัญชีกลางมอบหมายตรวจสอบ

กรณีสถานพยาบาลของเอกชนการตรวจสอบให้ถือปฏิบัติตามบันทึกข้อตกลงที่ได้ลงนามไว้กับกระทรวงการคลัง

กรมบัญชีกลางหรือหน่วยงานที่กรมบัญชีกลางมอบหมายสามารถเรียกเอกสารต่างๆ ที่เกี่ยวกับการรักษาพยาบาลผู้มีสิทธิหรือบุคคลในครอบครัวในสถานพยาบาลของทางราชการเพื่อประโยชน์ในการตรวจสอบควบคุมดูแลการเบิกจ่ายเงินค่ารักษาพยาบาล

ข้อ 29 ในกรณีที่ผู้มีสิทธิหรือสถานพยาบาลเบิกเงินค่ารักษาพยาบาลไม่เป็นไปตามพระราชกฤษฎีกาเงินสวัสดิการเกี่ยวกับการรักษาพยาบาล พ.ศ. 2553 หรือเกินสิทธิที่จะได้รับตามพระราชกฤษฎีกาข้างต้น ให้ดำเนินการส่งเงินคืนกระทรวงการคลัง ทั้งนี้ แนวปฏิบัติการตรวจสอบ การอุทธรณ์ ให้เป็นไปตามที่กรมบัญชีกลางกำหนด สำหรับการส่งคืนเงินให้เป็นไปตามหลักเกณฑ์กระทรวงการคลังว่าด้วยการส่งเงินคืนคลัง

ข้อ 30 ในกรณีที่ส่วนราชการหรือสถานพยาบาลของทางราชการไม่สามารถปฏิบัติตามหลักเกณฑ์และวิธีการที่กำหนดไว้ได้ หรือมีความจำเป็นต้องปฏิบัตินอกเหนือจากที่กำหนดในหลักเกณฑ์นี้ ให้ขอทำความเข้าใจกับกระทรวงการคลัง

ข้อ 31 ให้อธิบดีกรมบัญชีกลางรักษาการตามหลักเกณฑ์นี้



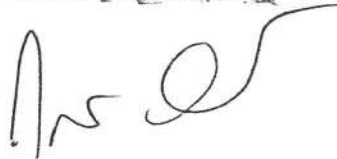
บทเฉพาะกาล

ข้อ 32 การเบิกจ่ายเงินค่ารักษาพยาบาลที่ได้ยื่นไว้ก่อนวันที่หลักเกณฑ์นี้ใช้บังคับ แต่ยังไม่ดำเนินการ
ไม่แล้วเสร็จ ให้ดำเนินการต่อไปตามระเบียบเดิมจนกว่าจะแล้วเสร็จ

ข้อ 33 การเปิดบัญชีเงินฝากธนาคารพาณิชย์ของสถานพยาบาล ก่อนที่หลักเกณฑ์นี้มีผลใช้บังคับ
ให้ถือว่าเป็นการเปิดบัญชีตามข้อ 22 ของหลักเกณฑ์นี้ และให้ปฏิบัติตามหลักเกณฑ์นี้ต่อไปได้

ข้อ 34 การเบิกเงินค่ารักษาพยาบาลของโรงพยาบาลบุรฉัตรไชยากร (โรงพยาบาลรถไฟ) โรงพยาบาล
ประสานมิตร โรงพยาบาลการไฟฟ้านครหลวงให้นำระเบียบกระทรวงการคลังว่าด้วยการเบิกจ่ายเงินสวัสดิการ
เกี่ยวกับการรักษาพยาบาล พ.ศ. 2545 และที่แก้ไขเพิ่มเติม ในส่วนที่เกี่ยวข้องกับการเบิกจ่ายเงินประเภท
ผู้ป่วยในมาใช้บังคับจนกว่าโรงพยาบาลดังกล่าวจะเข้าระบบเบิกจ่ายตรง

ประกาศ ณ วันที่ 22 กันยายน พ.ศ. 2553



(นายกรณ์ จาติกวณิช)

รัฐมนตรีว่าการกระทรวงการคลัง



หนังสือรับรองการมีสิทธิรับเงินค่ารักษาพยาบาล

ที่.....(1).....

ส่วนราชการ.....(2).....

วันที่.....เดือน.....พ.ศ.

เรื่อง รับรองการมีสิทธิรับเงินค่ารักษาพยาบาล

เรียน (ผู้อำนวยการสถานพยาบาล)

ด้วย.....(3).....แจ้งว่า.....(4).....

เลขที่ประจำตัวประชาชน หรือเลขที่บัตรประจำตัวคนต่างด้าว /เลขที่

หนังสือเดินทาง.....อายุ.....ปี ซึ่งเป็น.....(5).....

ได้เข้ารับการรักษายาบาลประเภทผู้ป่วยใน ณ สถานพยาบาลแห่งนี้ และขอออกหนังสือรับรองการมีสิทธิรับเงินค่ารักษาพยาบาล

จึงขอรับรองว่า.....(3).....เลขที่ประจำตัวประชาชน

อายุ.....ปี ตำแหน่ง.....

สังกัดกรม.....กระทรวง.....

ส่วนราชการ.....จังหวัด.....ซึ่งเป็น.....(6).....

ของผู้ป่วย เป็นผู้มีสิทธิได้รับเงินสวัสดิการเกี่ยวกับการรักษายาบาลตามกฎหมาย และขอได้โปรด จัดทำคำขอเบิกเงินค่ารักษาพยาบาลโดยตรงกับกรมบัญชีกลาง

ขอแสดงความนับถือ

(.....)

ตำแหน่ง.....

หมายเหตุ (1) ให้ใช้ที่เช่นเดียวกับหนังสือราชการ

(2) ส่วนราชการเจ้าสังกัดของผู้ขอใช้สิทธิหรือส่วนราชการต้นสังกัดผู้รับเบี้ยหวัด/บำนาญ

(3) ชื่อข้าราชการ ลูกจ้างประจำ ผู้รับเบี้ยหวัด/บำนาญซึ่งประสงค์เป็นผู้ใช้สิทธิเบิกเงินค่ารักษาพยาบาล

(4) ให้ระบุชื่อบุคคลในครอบครัวซึ่งเป็นผู้เข้ารับการรักษายาบาล พร้อมเลขบัตรประจำตัวประชาชนหรือเลขที่บัตรประจำตัวคนต่างด้าว/เลขที่หนังสือเดินทาง

(5) ให้ระบุความสัมพันธ์ของผู้ป่วยกับข้าราชการ ลูกจ้างประจำ ผู้รับเบี้ยหวัด/บำนาญซึ่งเป็นผู้มีสิทธิเบิกเงินค่ารักษาพยาบาล

(6) ให้ระบุความสัมพันธ์ของข้าราชการ ลูกจ้างประจำ ผู้รับเบี้ยหวัด/บำนาญซึ่งเป็นผู้มีสิทธิเบิกเงินค่ารักษาพยาบาลกับผู้ป่วย



ใบเบิกเงินสวัสดิการเกี่ยวกับการรักษาพยาบาล

โปรดทำเครื่องหมาย ลงในช่อง พร้อมทั้งกรอกข้อความเท่าที่จำเป็น

1. ข้าพเจ้า.....ตำแหน่ง.....
สังกัด.....

2. ขอเบิกเงินค่ารักษาพยาบาลของ

- ตนเอง
- คู่สมรส ชื่อ..... เลขประจำตัวประชาชน.....
- บิดา ชื่อ..... เลขประจำตัวประชาชน.....
- มารดา ชื่อ..... เลขประจำตัวประชาชน.....
- บุตร ชื่อ..... เลขประจำตัวประชาชน.....

เกิดเมื่อ.....เป็นบุตรลำดับที่.....

ยังไม่บรรลุนิติภาวะ เป็นบุตรไร้ความสามารถ หรือเสมือนไร้ความสามารถ ก

ป่วยเป็นโรค.....

และได้เข้ารับการตรวจรักษาพยาบาลจาก (ชื่อสถานพยาบาล).....

ซึ่งเป็นสถานพยาบาลของ ทางราชการ เอกชน ตั้งแต่วันที่.....ถึงวันที่.....

.....เป็นเงินรวมทั้งสิ้น.....บาท

(.....) ตามใบเสร็จรับเงินที่แนบ จำนวน.....ฉบับ

3. ข้าพเจ้ามีสิทธิได้รับเงินค่ารักษาพยาบาล ตามพระราชกฤษฎีกาเงินสวัสดิการเกี่ยวกับการรักษาพยาบาล

- ตามสิทธิ เฉพาะส่วนที่ขาดออกจากสิทธิที่ได้รับจากหน่วยงานอื่น
- เฉพาะส่วนที่ขาดออกจากสัญญาประกันภัย

เป็นเงิน.....บาท (.....) และ

- (1) ข้าพเจ้า ไม่มีสิทธิได้รับค่ารักษาพยาบาลจากหน่วยงานอื่น
- มีสิทธิได้รับค่ารักษาพยาบาลจากหน่วยงานอื่นแต่เลือกใช้สิทธิจากทางราชการ
- มีสิทธิได้รับค่ารักษาพยาบาลตามสัญญาประกันภัย
- เป็นผู้ใช้สิทธิเบิกค่ารักษาพยาบาลสำหรับบุตรแต่เพียงฝ่ายเดียว
- (2) ข้าพเจ้า ไม่มีสิทธิได้รับค่ารักษาพยาบาลจากหน่วยงานอื่น
- มีสิทธิได้รับค่ารักษาพยาบาลจากหน่วยงานอื่น แต่ค่ารักษาพยาบาลที่ได้รับต่ำกว่าสิทธิตามพระราชกฤษฎีกาฯ
- มีสิทธิได้รับค่ารักษาพยาบาลตามสัญญาประกันภัย
- มีสิทธิได้รับค่ารักษาพยาบาลจากหน่วยงานอื่นในฐานะเป็นผู้อาศัยสิทธิของผู้อื่น



4. เลขอ

๔

ข้าพเจ้าขอรับรองว่า ข้าพเจ้ามีสิทธิเบิกค่ารักษาพยาบาลสำหรับตนเองและบุคคลในครอบครัว ตามจำนวนที่ขอเบิก ซึ่งกำหนดไว้ในกฎหมาย และข้อความข้างต้นเป็นจริงทุกประการ

(ลงชื่อ).....ผู้ขอรับเงินสวัสดิการ

(.....)

วันที่.....เดือน.....พ.ศ.

5. คำอนุมัติ

อนุมัติให้เบิกได้

(ลงชื่อ).....

(.....)

ตำแหน่ง.....

6. ใบรับเงิน

ได้รับเงินสวัสดิการเกี่ยวกับการรักษาพยาบาล จำนวน.....บาท

(.....) ไว้ถูกต้องแล้ว

(ลงชื่อ).....ผู้รับเงิน

(.....)

(ลงชื่อ).....ผู้จ่ายเงิน

(.....)

วันที่.....เดือน.....พ.ศ.

(ลงชื่อต่อเมื่อได้รับเงินแล้วเท่านั้น)

คำชี้แจง



ให้แนบสำเนาคำสั่งศาลที่สั่ง/พิพากษาให้เป็นบุคคลไร้ความสามารถหรือเสมือนไร้ความสามารถ



ให้มีคำชี้แจงด้วยว่ามีสิทธิเพียงใด และขาดอยู่เท่าใดกรณีได้รับจากหน่วยงานอื่นเมื่อเทียบสิทธิตามพระราชกฤษฎีกาเงินสวัสดิการเกี่ยวกับการรักษาพยาบาล หรือขาดอยู่เท่าใดเมื่อได้รับค่ารักษาพยาบาลตามสัญญาประกันภัย



ให้เติมคำว่า คู่สมรส บิดา มารดา หรือบุตร แล้วแต่กรณี



ให้เสนอต่อผู้มีอำนาจอนุมัติ



หนังสือแจ้งการใช้สิทธิ

ที่.....(1).....

ส่วนราชการ.....(2).....

วันที่.....เดือน.....พ.ศ.

เรื่อง แจ้งการใช้สิทธิเบิกค่ารักษาพยาบาลสำหรับ....(3).....

เรียน (หัวหน้าส่วนราชการ)

ด้วย.....(4).....ประสงค์จะเป็นผู้ใช้สิทธิเบิกค่ารักษาพยาบาลสำหรับ.....(3)..... ซึ่งเป็น.....(5).....ของ.....(6).....สังกัด/รับบำนาญ ฝ่าย.....กอง.....กรม..... แต่เพียงฝ่ายเดียว

จึงเรียนมาเพื่อทราบ และงดเว้นการเบิกจ่ายค่ารักษาพยาบาลสำหรับ.....(5).....ให้แก่.....(6).....และแจ้งตอบรับหนังสือแจ้งการใช้สิทธิมาเพื่อ.....(2).....ทราบด้วย

ขอแสดงความนับถือ

หมายเหตุ (1) ให้ใช้ที่เช่นเดียวกับหนังสือราชการ

(2) ส่วนราชการเจ้าสังกัดของผู้ขอใช้สิทธิหรือส่วนราชการต้นสังกัดผู้รับเบี้ยหวัด/บำนาญ

(3) ให้ระบุนามสัมพันธ์ของบุคคลในครอบครัวกับข้าราชการ ลูกจ้างประจำ ผู้รับเบี้ยหวัด/บำนาญ ซึ่งเป็นผู้มีสิทธิเบิกเงินค่ารักษาพยาบาล

(4) ชื่อข้าราชการ ลูกจ้างประจำ ผู้รับเบี้ยหวัด/บำนาญซึ่งประสงค์จะเป็นผู้ใช้สิทธิเบิกเงินค่ารักษาพยาบาล

(5) ให้ระบุนามสัมพันธ์ของบุคคลในครอบครัวกับข้าราชการ ลูกจ้างประจำ ผู้รับเบี้ยหวัด/บำนาญ ซึ่งเป็นผู้มีสิทธิเบิกเงินค่ารักษาพยาบาล อีกฝ่ายหนึ่งตาม (6)

(6) ชื่อข้าราชการ ลูกจ้างประจำ ผู้รับเบี้ยหวัด/บำนาญ อีกฝ่ายหนึ่ง

(กรณีเป็นการแจ้งการใช้สิทธิภายในส่วนราชการเดียวกันให้ทำเป็นหนังสือภายในตามระเบียบ

สำนักนายกรัฐมนตรีว่าด้วยงานสารบรรณ พ.ศ. 2526)



หนังสือตอบรับการแจ้งการใช้สิทธิ

ที่.....(1).....

ส่วนราชการ.....(2).....

วันที่.....เดือน.....พ.ศ.

เรื่อง ตอบรับการแจ้งการใช้สิทธิเบิกค่ารักษาพยาบาลสำหรับ....(3).....

เรียน (หัวหน้าส่วนราชการ)

อ้างถึง(4).....

ตามหนังสือที่อ้างถึง แจ้งการใช้สิทธิเบิกค่ารักษาพยาบาลสำหรับ....(3).....ของ.....(5)..... นั้น

.....(2).....รับทราบแล้ว และได้งดเว้นการเบิกค่ารักษาพยาบาลสำหรับ.....(6).....ให้แก่
(7).....และแจ้งตอบรับหนังสือแจ้งการใช้สิทธิมาเพื่อ.....(2).....ทราบด้วย

ขอแสดงความนับถือ

หมายเหตุ (1) ให้ใช้ที่เช่นเดียวกับหนังสือราชการ

(2) ส่วนราชการเจ้าสังกัดของผู้ขอใช้สิทธิหรือส่วนราชการต้นสังกัดผู้รับเบี้ยหวัด/บำนาญ

(3) ให้ระบุความสัมพันธ์ของบุคคลในครอบครัวกับข้าราชการ ลูกจ้างประจำ ผู้รับเบี้ยหวัด/บำนาญ ซึ่งเป็นผู้มีสิทธิเบิกเงินค่ารักษาพยาบาล

(4) หนังสือแจ้งการใช้สิทธิ

(5) ชื่อข้าราชการ ลูกจ้างประจำ ผู้รับเบี้ยหวัด/บำนาญซึ่งประสงค์เป็นผู้ใช้สิทธิเบิกเงินค่ารักษาพยาบาล

(6) ให้ระบุความสัมพันธ์ของบุคคลในครอบครัวกับข้าราชการ ลูกจ้างประจำ ผู้รับเบี้ยหวัด/บำนาญ ซึ่งเป็นผู้มีสิทธิเบิกเงินค่ารักษาพยาบาล อีกฝ่ายหนึ่งตาม (7)

(7) ชื่อข้าราชการ ลูกจ้างประจำ ผู้รับเบี้ยหวัด/บำนาญ อีกฝ่ายหนึ่ง

(กรณีเป็นการแจ้งการใช้สิทธิภายในส่วนราชการเดียวกันให้ทำเป็นหนังสือภายในตามระเบียบ
 สำนักนายกรัฐมนตรีว่าด้วยงานสารบรรณ พ.ศ. 2526)



แบบหนังสือแสดงเจตนาขอรับเงินสวัสดิการเกี่ยวกับการรักษาพยาบาลกรณีข้าราชการได้รับคำสั่ง
ให้ไปช่วยหรือไปปฏิบัติราชการต่างส่วนราชการผู้เบิก

วันที่.....เดือน.....พ.ศ.

ข้าพเจ้าตำแหน่ง.....

สังกัด/กอง.....กรม.....กระทรวง.....จังหวัด.....

ได้รับคำสั่งให้ไปช่วยปฏิบัติราชการ/หรือไปปฏิบัติราชการที่.....กรม.....

กระทรวง.....จังหวัด.....ตามคำสั่งที่เลขที่..... ลงวันที่.....

เดือน.....พ.ศ. ซึ่งการไปช่วยปฏิบัติราชการ/หรือไปปฏิบัติราชการดังกล่าว ทำให้เกิดความไม่สะดวก
ในการที่จะต้องยื่นขอรับเงินสวัสดิการเกี่ยวกับการรักษาพยาบาล ณ ส่วนราชการผู้เบิกเงินเดือน จึงขอแสดงเจตนา
โดยหนังสือฉบับนี้ว่า ตลอดระยะเวลาของการไปช่วยปฏิบัติราชการ/หรือไปปฏิบัติราชการ ข้าพเจ้าขอรับเงินสวัสดิการ
เกี่ยวกับการรักษาพยาบาล ตามพระราชกฤษฎีกาเงินสวัสดิการเกี่ยวกับการรักษาพยาบาล ณ ส่วนราชการที่ได้รับคำสั่งให้ไป
ช่วยปฏิบัติราชการ/หรือไปปฏิบัติราชการ

(ลงชื่อ)

(.....)

เสนอ ผู้มีอำนาจอนุมัติการเบิกจ่ายเงินสวัสดิการเกี่ยวกับการรักษาพยาบาลเพื่อโปรดทราบ

(ลงชื่อ)*

(.....)

หมายเหตุ : * ให้ผู้อำนวยการกองคลังตามระเบียบการเบิกจ่ายเงินจากคลัง การเก็บรักษาเงินและการนำเงินส่งคลัง
ของส่วนราชการที่ข้าราชการไปช่วยปฏิบัติราชการหรือไปปฏิบัติราชการเป็นผู้ลงชื่อ



ใบรับรองรายการยาและอวัยวะเทียมที่ไม่มีจำหน่ายในสถานพยาบาล

โปรดทำเครื่องหมาย ลงในช่อง พร้อมทั้งกรอกข้อความ

หัวหน้าสถานพยาบาล

ข้าพเจ้า

นายแพทย์ผู้ตรวจรักษา

แห่งสถานพยาบาล จังหวัด.....

ขอรับรองว่า ซึ่งป่วยเป็นโรค

ก. จำเป็นต้องใช้

ยา

เลือดและส่วนประกอบของเลือดหรือสารทดแทน

น้ำยาอาหารทางเส้นเลือด

ออกซิเจน

อวัยวะเทียมและอุปกรณ์ที่ใช้ในการบำบัดรักษาโรค

ตามรายการข้างล่างนี้ ซึ่งไม่มีจำหน่ายในสถานพยาบาลแห่งนี้

ข. จำเป็นต้องเข้ารับการตรวจ

ทางห้องทดลอง

เอกซเรย์

ตามรายการข้างล่างนี้ ซึ่งสถานพยาบาลแห่งนี้

ไม่อาจให้บริการได้

(1) รหัส*

(2) รหัส*

(3) รหัส*

(4) รหัส*

(ลงชื่อ).....

(.....)

ตำแหน่ง

วันที่.....เดือน.....พ.ศ.



หมายเหตุ *รหัส หมายถึง ให้สถานพยาบาลลงรหัสตามประกาศกระทรวงการคลัง เรื่อง อัตราค่าบริการสาธารณสุขเพื่อใช้
สำหรับการเบิกจ่ายค่ารักษาพยาบาลในสถานพยาบาลของทางราชการเพื่อผู้มีสิทธิใช้ประกอบการเบิกจ่ายเงินที่ส่วนราชการ

หนังสือใบสำคัญเงินสวัสดิการเกี่ยวกับการรักษาพยาบาล
ประกอบด้วยค่าขอเบิกที่.....

ใบสำคัญ	รายการ	จำนวนเงิน		รวมเงิน		หมายเหตุ
				รวม		



ลงชื่อผู้เบิก
(.....)

ใบแสดงรายการค่ารักษาพยาบาล (กรณีสถานพยาบาลเป็นผู้เบิกเงิน)

ตามหนังสือรับรองการมีสิทธิรับเงินค่ารักษาพยาบาลของ.....ที่...../.....
 ลงวันที่เดือน.....พ.ศ.หรือเลขอนุมติยืนยันการมีสิทธิรับเงินค่ารักษาพยาบาล
 เลขที่.....รับรองการเข้ารับการรักษาพยาบาลของเลขประจำตัวประชาชน
 □□□□□□□□□□□□□□ หรือเลขที่ประจำตัวประเภทอื่น.....
 ได้มาขอรับการรักษาพยาบาลจากตั้งแต่วันที่เดือนพ.ศ.
 ถึงวันที่เดือนพ.ศ. รวมวัน ดังรายการต่อไปนี้

	รายการ	จำนวนเงิน		หมายเหตุ
1.	ค่าห้อง/ค่าอาหาร			
2.	อวัยวะเทียม/อุปกรณ์ที่ใช้ในการบำบัดรักษาโรค			
3.	ยาและสารอาหารทางเส้นเลือดที่ใช้ในโรงพยาบาล			
4.	ยากลับบ้าน			
5.	เวชภัณฑ์ที่ไม่ใช่ยา			
6.	บริการโลหิตและส่วนประกอบของโลหิต			
7.	ตรวจวินิจฉัยทางเทคนิคการแพทย์และพยาธิวิทยา			
8.	ตรวจวินิจฉัยและรักษาทางรังสีวิทยา			
9.	ตรวจวินิจฉัยโดยวิธีพิเศษอื่นๆ			
10.	อุปกรณ์ของและเครื่องมือทางการแพทย์			
11.	ผ้าตัด ทำคอลลอด ทำหัตถการ และบริการวิสัญญี			
12.	ค่าบริการทางการแพทย์			
13.	บริการทางทันตกรรม			
14.	บริการทางกายภาพบำบัด			
15.	บริการฝังเข็ม/การบำบัดของผู้ประกอบโรคศิลปะอื่นๆ			
16.	บริการอื่นที่ไม่เกี่ยวข้องกับการรักษาพยาบาล			
	รวมทั้งสิ้น			

จำนวนเงิน.....(ตัวอักษร)บาท

ขอรับรองว่า ค่ารักษาพยาบาลถูกต้องตามที่ขอเบิกตามคำขอเบิกเลขที่

(ลงชื่อ)

(ลงชื่อ)

(.....)

(.....)

หัวหน้าสถานพยาบาลหรือผู้ที่ได้รับมอบหมาย

เจ้าหน้าที่การเงิน



ตัวอย่างหลักฐานการรับเงินของสถานพยาบาลเอกชน
ชื่อสถานพยาบาล

วันที่เดือน.....พ.ศ.

(ชื่อสถานพยาบาล) ได้รับเงินค่ารักษาพยาบาลจาก
ซึ่งป่วยเป็นโรคและได้มาขอรับการรักษาพยาบาลจากสถานพยาบาลแห่งนี้
ตั้งแต่วันที่เดือนพ.ศ.ถึงวันที่เดือนพ.ศ.
รวมวัน ดังรายการต่อไปนี้

	รายการ	จำนวนเงิน		หมายเหตุ
1.	ค่าห้อง/ค่าอาหาร			
2.	อวัยวะเทียม/อุปกรณ์ที่ใช้ในการบำบัดรักษาโรค			
3.	ยาและสารอาหารทางเส้นเลือดที่ใช้ในโรงพยาบาล			
4.	ยากลับบ้าน			
5.	เวชภัณฑ์ที่ไม่ใช่ยา			
6.	บริการโลหิตและส่วนประกอบของโลหิต			
7.	ตรวจวินิจฉัยทางเทคนิคการแพทย์และพยาธิวิทยา			
8.	ตรวจวินิจฉัยและรักษาทางรังสีวิทยา			
9.	ตรวจวินิจฉัยโดยวิธีพิเศษอื่นๆ			
10.	อุปกรณ์ของและเครื่องมือทางการแพทย์			
11.	ผ้าตัด ทำคลอด ทำหัตถการ และบริการวิสัญญี			
12.	ค่าบริการทางการแพทย์			
13.	บริการทางทันตกรรม			
14.	บริการทางกายภาพบำบัด			
15.	บริการฝังเข็ม/การบำบัดของผู้ประกอบโรคศิลปะอื่นๆ			
16.	บริการอื่นที่ไม่เกี่ยวข้องกับการรักษาพยาบาล			
	รวมทั้งสิ้น			

จำนวนเงิน.....(ตัวอักษร)บาท

(ลงชื่อ)ผู้รับเงิน





แบบแจ้งการโอนเงินค่ารักษาพยาบาลให้กับสถานพยาบาลของทางราชการ

เลขที่คำขอ «คำขอเบิก»

วันที่ «วันที่»

เรียน ผู้อำนวยการโรงพยาบาล/อธิการบดี «รพ»

ข้าพเจ้า «ชื่อผู้ส่ง» ตำแหน่ง «ตำแหน่งผู้ส่ง» ขอแจ้งการโอนเงินค่ารักษาพยาบาลประเภท
ผู้ป่วยใน/ผู้ป่วยนอก ประจำเดือน «เดือนเบิก» พ.ศ.«ปีเบิก» ปีงบประมาณ พ.ศ.«ปีงบ» ให้แก่สถานพยาบาล «รพ»
รหัสผู้ขาย «รหัสผู้ขาย» หมายเลขบัญชี «เลขที่บัญชี» «ธนาคาร» เป็นจำนวนเงิน «จำนวนเงิน1» บาท
(«จำนวนเงิน2») เรียบร้อยแล้ว

จึงเรียนมาเพื่อโปรดทราบ

(.....)

อธิบดีกรมบัญชีกลางหรือผู้ที่ได้รับมอบหมาย





แบบแจ้งการโอนเงินค่ารักษาพยาบาลให้กับสถานพยาบาลของเอกชน

เลขที่คำขอ «คำขอเบิก»

วันที่ «วันที่»

เรียน ผู้อำนวยการโรงพยาบาล «รพ»

ข้าพเจ้า «ชื่อผู้ส่ง» ตำแหน่ง «ตำแหน่งผู้ส่ง» ขอแจ้งการโอนเงินค่ารักษาพยาบาลประเภทผู้ป่วยนอก/ผู้ป่วยใน ประจำเดือน «เดือนเบิก» พ.ศ. «ปีเบิก» ปิงบประมาณ พ.ศ. «ปีงบ» ให้แก่สถานพยาบาล «รพ» ซึ่งเป็นสถานพยาบาลของเอกชน รหัสผู้ขาย «รหัสผู้ขาย» หมายเลขบัญชี «เลขที่บัญชี» «ธนาคาร» โดยได้หักภาษี ณ ที่จ่าย เป็นจำนวน «ภาษี1» บาท («ภาษี2») รวมเป็นจำนวนเงิน «รวมเงิน1» บาท («รวมเงิน2») เรียบร้อยแล้ว

จึงเรียนมาเพื่อโปรดทราบ

(.....)

อธิบดีกรมบัญชีกลางหรือผู้ที่ได้รับมอบหมาย





ประกาศกระทรวงการคลัง

เรื่อง หลักเกณฑ์และอัตราค่ารักษาพยาบาลประเภทผู้ป่วยใน สถานพยาบาลของเอกชน
กรณีประสบอุบัติเหตุ อุบัติภัย หรือมีเหตุจำเป็นเร่งด่วน

อาศัยอำนาจตามมาตรา 8 วรรคแรก (3) และวรรคสอง แห่งพระราชกฤษฎีกา
เงินสวัสดิการเกี่ยวกับการรักษาพยาบาล พ.ศ. 2553 กรมบัญชีกลางโดยได้รับมอบหมายจาก
กระทรวงการคลังเห็นสมควรกำหนดหลักเกณฑ์และอัตราค่ารักษาพยาบาลประเภทผู้ป่วยใน
สถานพยาบาลของเอกชน กรณีประสบอุบัติเหตุ อุบัติภัย หรือมีเหตุจำเป็นเร่งด่วน ดังนี้

ข้อ 1 ประกาศนี้เรียกว่า “ประกาศกระทรวงการคลัง เรื่อง หลักเกณฑ์และอัตรา
ค่ารักษาพยาบาลประเภทผู้ป่วยใน สถานพยาบาลของเอกชน กรณีประสบอุบัติเหตุ อุบัติภัย
หรือมีเหตุจำเป็นเร่งด่วน”

ข้อ 2 ประกาศนี้ให้ใช้บังคับตั้งแต่วันที่ 29 กันยายน พ.ศ. 2553 เป็นต้นไป

ข้อ 3 ผู้มีสิทธิหรือบุคคลในครอบครัวที่เข้ารับการรักษาพยาบาลประเภทผู้ป่วยใน
จากสถานพยาบาลเอกชน กรณีประสบอุบัติเหตุ อุบัติภัย หรือมีเหตุจำเป็นเร่งด่วน ซึ่งหากมิได้รับ
การรักษาพยาบาลในทันทีทันใดอาจเป็นอันตรายต่อชีวิตของบุคคลดังกล่าว เมื่อได้มีใบรับรอง
ของแพทย์จากสถานพยาบาลของเอกชนนั้นมาประกอบ ให้เบิกค่ารักษาพยาบาลได้ ดังนี้

(ก) ค่าห้องและค่าอาหาร ค่าอวัยวะเทียมและอุปกรณ์ที่ใช้ในการบำบัด
รักษาโรค ให้เบิกจ่ายได้ตามประกาศกระทรวงการคลัง เรื่อง อัตราค่าบริการสาธารณสุขเพื่อใช้
สำหรับการเบิกจ่ายค่ารักษาพยาบาลในสถานพยาบาลของทางราชการ

(ข) ค่ารักษาพยาบาลประเภทอื่นๆ ให้เบิกได้ครึ่งหนึ่งของจำนวนที่ได้จ่ายไปจริง
แต่จะต้องไม่เกินสี่พันบาท

ประกาศ ณ วันที่ 30 กันยายน พ.ศ. 2553

(นางอุไร ร่มโพธิ์หยก)

รองอธิบดี รักษาการในตำแหน่ง

ที่ปรึกษาด้านพัฒนาระบบบัญชี

รักษาราชการแทน อธิบดีกรมบัญชีกลาง

ปฏิบัติราชการแทน

รัฐมนตรีว่าการกระทรวงการคลัง